

PLAN DE AUTOPROTECCIÓN ESCOLAR



I.E.S. Mediterráneo

29/06/2022

HOJA DE CONTROL DEL DOCUMENTO

PLAN DE AUTOPROTECCIÓN ESCOLAR

Fecha de revisión	29/06/2022
Tipo de revisión	Periódica
Fecha de aprobación	29/06/2022

HISTÓRICO DE REVISIONES

No existen revisiones anteriores a la actual.

CAPÍTULO 1: IDENTIFICACIÓN, TITULARIDAD Y EMPLAZAMIENTO

- 1.1. Nombre, titularidad y emplazamiento del centro
- 1.2. Dirección del Plan
- 1.3. Definición, objetivos, elaboración y aprobación del Plan de Autoprotección

CAPÍTULO 2: DESCRIPCIÓN DEL CENTRO Y SU ENTORNO

- 2.1. Actividades y usos
- 2.2. Dependencias e instalaciones
- 2.3. Clasificación de usuarios
- 2.4. Entorno del centro
- 2.5. Accesos al centro
- 2.6. Planos de información general

CAPÍTULO 3: IDENTIFICACIÓN Y ANÁLISIS DE RIESGOS

- 3.1. Elementos, instalaciones y procesos de riesgo. Localización
- 3.2. Riesgos propios y externos del centro
- 3.3. Identificación, cuantificación y tipología de las personas del centro
- 3.4. Mapas de Riesgos

CAPÍTULO 4: MEDIDAS Y MEDIOS DE AUTOPROTECCIÓN

- 4.1. Medidas y medios humanos: Estructuras organizativa y operativa. Centro operativo. Servicios externos de emergencia
- 4.2. Medidas y medios materiales: Información preventiva, avisos y señalización. Catálogo de medios y recursos
- 4.3. Zonificación
- 4.4. Planimetría

CAPÍTULO 5: MANTENIMIENTO PREVENTIVO DE INSTALACIONES

- 5.1. Mantenimiento preventivo de instalaciones de riesgo
- 5.2. Mantenimiento de instalaciones de protección

CAPÍTULO 6: PLAN DE ACTUACIÓN ANTE EMERGENCIA

- 6.1. Clasificación de las emergencias
- 6.2. Procedimiento de actuación ante emergencias
- 6.3. Identificación y funciones de la Unidad de Autoprotección. Equipos de Emergencia
- 6.4. Responsable de la puesta en marcha del Plan de Autoprotección

CAPÍTULO 7: INTEGRACIÓN EN NIVEL SUPERIOR

- 7.1. Protocolos de notificación de emergencias
- 7.2. Coordinación entre la dirección del Plan y Protección Civil
- 7.3. Forma de colaboración entre el centro y Protección Civil

CAPÍTULO 8: IMPLANTACIÓN

- 8.1. Responsable de la implantación del Plan
- 8.2. Programa de formación y capacitación de la Unidad de Autoprotección
- 8.3. Programa de formación e información a las personas del centro
- 8.4. Programa de información general a los visitantes del centro
- 8.5. Señalización y normas para la actuación de visitantes
- 8.6. Programa de dotación y adecuación

CAPÍTULO 9: MANTENIMIENTO

- 9.1. Programa de reciclaje de formación e información
- 9.2. Programa de sustitución de medios y recursos
- 9.3. Programa de ejercicios de simulacros
- 9.4. Programa de revisión y actualización de la documentación
- 9.5. Programa de auditorías e inspecciones

PLAN DE AUTOPROTECCIÓN DEL CENTRO

1

Ref.Doc.: PaeCapI

Cód.Centro: 29700953

Fecha Generación: 12/11/2022

CAPÍTULO 1: IDENTIFICACIÓN, TITULARIDAD Y EMPLAZAMIENTO

- 1.1. Nombre, titularidad y emplazamiento del centro
- 1.2. Dirección del Plan
- 1.3. Definición, objetivos, elaboración y aprobación del Plan de Autoprotección

CAPÍTULO 1: IDENTIFICACIÓN, TITULARIDAD Y EMPLAZAMIENTO

1.1. Nombre, titularidad y emplazamiento del centro

Datos generales de identificación

Nombre del centro: Mediterráneo

Código: 29700953

Dirección: Calle Melilla, 20

Localidad: Estepona

Provincia: Málaga

C.P.: 29680

Titularidad del edificio: Consejería de Educación

Denominación de la actividad del centro: Instituto de Educación Secundaria

1.2. Dirección del Plan

Personas responsables ante una emergencia o alarma		Teléfono
Responsable	Silva Sánchez, Francisco Javier	697951408
Suplente 1	Vega Mateos, Luisa Esther	697951410
Suplente 2	Gázquez Águila, Ricardo	697951407

1.3. Definición, objetivos, elaboración y aprobación del Plan de Autoprotección

Definición del Plan de Autoprotección

El Plan de Autoprotección del centro es el instrumento con el que se planifica el conjunto de medidas de seguridad tendentes a neutralizar o minimizar situaciones de emergencia, los accidentes y sus posibles consecuencias, hasta la llegada de las ayudas externas. Su cometido es organizar los medios humanos y materiales disponibles en el centro, para conseguir la prevención de los riesgos existentes, garantizar la evacuación y la intervención inmediata, en caso de siniestro.

Aportaciones del centro (o servicio):

El Plan de Autoprotección del centro es el sistema de acciones y medidas adoptadas por los titulares o responsables de las actividades educativas públicas o privadas, con sus propios medios y recursos, dentro de su ámbito de competencias, encaminadas a prevenir y controlar los riesgos sobre las personas y los bienes, a dar respuestas adecuadas a las posibles situaciones de emergencias y a garantizar la integración de estas actuaciones en el sistema público de Protección Civil. Por tanto debe ser entendido como el conjunto de medidas organizativas que el centro diseña y pone en práctica, para planificar las actuaciones de seguridad tendentes a neutralizar accidentes y sus posibles consecuencias, hasta la llegada de las ayudas externas.

*Medios de emergencias externos: Conjunto del operativo de protección

Objetivos del Plan de Autoprotección del centro o servicio educativo

El objetivo fundamental del Plan de Autoprotección del centro es la protección de las personas y los usuarios del centro, así como los bienes, estableciendo una estructura y unos procedimientos que aseguren las respuestas más adecuadas ante las posibles emergencias.

Facilitar, a la estructura organizativa del centro, los instrumentos y recursos en relación con la seguridad y control de las posibles situaciones de emergencia.

Concienciar y sensibilizar a la comunidad educativa sobre la importancia de establecer protocolos de actuación y hábitos de entrenamiento para solventar situaciones de emergencia de diversa índole.

Conocer el centro y su entorno (edificio e instalaciones), los focos de peligro reales, los medios disponibles y las normas de actuación en el caso de que ocurra un siniestro, estudiar las vías de evacuación y las formas de confinamiento, y adoptar las medidas preventivas necesarias.

Garantizar la fiabilidad de todos los medios de protección y disponer de un equipo de personas informadas, organizadas, formadas y adiestradas que garanticen rapidez y eficacia en las acciones a emprender ante las emergencias.

Facilitar el mantenimiento preventivo, la detección y eliminación de los riesgos, definiendo una organización que mantenga y actualice el Plan de Autoprotección.

Posibilitar la coordinación entre los medios de emergencias externos y el centro, para optimizar los procedimientos de prevención, protección e intervención, garantizando la conexión con los procedimientos y planificación de ámbito superior, planes de autoprotección locales, supramunicipales, regionales o autonómicos y nacionales.

Otros objetivos específicos del centro:

Otros objetivos destacables:

- Prever y prevenir.
- Neutralizar emergencias con medios materiales.
- Garantizar la evacuación del centro.
- Informar a los ocupantes.
- Disponer de medios humanos organizados, formados y adiestrados.
- Comunicación y ayudas exteriores.
- Minimizar los daños materiales en las instalaciones.
- Constancia en la prevención.

Proceso de elaboración y aprobación del plan de autoprotección

Particularidades del proceso de elaboración y aprobación del Plan:

El proceso está descrito en la Orden de 16 de abril de 2008, (BOJA 91, de 8 mayo de 2008) que regula el Plan de Autoprotección, y tiene por objeto poder facilitar la planificación y prevención ante una emergencia, a grandes rasgos el proceso es el siguiente:

El equipo directivo colaborará con el coordinador o coordinadora de centro del I Plan Andaluz de Salud Laboral y Prevención de Riesgos Laborales del Profesorado, en la elaboración del Plan de Autoprotección y arbitrará el procedimiento para que el documento elaborado sea conocido por todos los sectores de la comunidad educativa y/o por las personas que integran el servicio educativo.

El Plan de Autoprotección es un documento vivo, por tanto se revisará periódicamente para adaptarlo a los posibles cambios que puedan producirse, especialmente cada vez que haya alguna reforma o modificación en las condiciones del edificio (o edificios) y de los medios de protección disponibles, y para incorporar las mejoras que resulten de la experiencia acumulada. Deberá estar siempre actualizado y el responsable de ello será el Director o Directora del Centro, junto con el coordinador o coordinadora de centro.

En los centros docentes de Educación Infantil, Primaria y Secundaria, el Consejo Escolar emitirá un acta de aprobación del Plan de Autoprotección del Centro, a propuesta de la Comisión de Salud Laboral y Prevención de Riesgos Laborales.

PLAN DE AUTOPROTECCION DEL CENTRO

CAPÍTULO 2: DESCRIPCIÓN DEL CENTRO Y SU ENTORNO

2

- 2.1. Actividades y usos
- 2.2. Dependencias e instalaciones
- 2.3. Clasificación de usuarios
- 2.4. Entorno del centro
- 2.5. Accesos al centro
- 2.6. Planos de información general

CAPÍTULO 2: DESCRIPCIÓN DEL CENTRO Y SU ENTORNO

2.1. Actividades y usos

El centro, actividades y usos

Número de edificios:	2	m2 del solar del centro:	9580
----------------------	---	--------------------------	------

PRINCIPAL (Principal)		
Código: 000		
Superficie	Año de construcción	Año de la última reforma
4946 m2	1995	2017
Actividad general		
EDUCACIÓN		
GIMNASIO		
Código: GIMNASIO		
Superficie	Año de construcción	Año de la última reforma
500 m2	1995	2003
Actividad general		
EDUCACIÓN		

Dependencias, actividades y usos

PRINCIPAL (Principal)			
Planta	Dependencia	Actividad general	Superficie
Planta 1	ADMINISTRACION		
Planta 1	ALMACEN BAJO RAMPA		
Planta 1	ASEO HOMBRES		
Planta 1	ASEO MINUSVALIDOS		
Planta 1	ASEO MUJERES		
Planta 1	ASEO NIÑAS		
Planta 1	ASEO NIÑOS		
Planta 1	ASEO PROFESOR		
Planta 1	ASEOS RECREO		
Planta 1	AULA A-109		
Planta 1	AULA A-110		
Planta 1	aula GENERICA PARA INVENTARIO		
Planta 1	AULA N.E.E.		
Planta 1	AULA 101		
Planta 1	AULA 102		
Planta 1	AULA 103		
Planta 1	AULA 104		
Planta 1	AULA 105		
Planta 1	AULA 106		
Planta 1	AULA 107		
Planta 1	AULA 108		
Planta 1	aula 111		
Planta 1	aula 112		
Planta 1	AULA-TALLER DE TECNOLOGÍA		
Planta 1	BAR		
Planta 1	BIBLIOTECA		
Planta 1	CONSERJERIA		
Planta 1	CUARTO LIMPIEZA		

PRINCIPAL (Principal)			
Planta	Dependencia	Actividad general	Superficie
Planta 1	DEPARTAMENTO ORIENTACION		
Planta 1	DEPARTAMENTO TECNOLOGIA		
Planta 1	DESPACHO DIRECCION		
Planta 1	DESPACHO SECRETARIO		
Planta 1	JEFATURA ESTUDIOS		
Planta 1	Pasillo1		
Planta 1	RECIBIDOR ENTRADA PRINCIPAL		60 m2
Planta 1	SALA PROFESORES		
Planta 1	SALA VISITAS		
Planta 1	SALON DE ACTOS		
Planta 1	VESTIBULO ENTRADA		
Planta 1	VIVIENDA CONSERJE		
Planta 2	ASEO HOMBRES2		
Planta 2	ASEO MINUSVALIDOS2		
Planta 2	ASEO MUJERES2		
Planta 2	ASEO NIÑAS2		
Planta 2	ASEO NIÑOS2		
Planta 2	AULA ATAL		
Planta 2	AULA ESPECIFICA		
Planta 2	AULA FPB (ANT. ASEO)		
Planta 2	AULA INFORMATICA		
Planta 2	AULA 2º PMAR		
Planta 2	AULA-201		
Planta 2	AULA-202		
Planta 2	AULA-203		
Planta 2	AULA-204		
Planta 2	AULA-205		
Planta 2	AULA-206		
Planta 2	AULA-207		
Planta 2	AULA-208		
Planta 2	AULA-209		
Planta 2	AULA-210		
Planta 2	AULA-211		
Planta 2	AULA-212		
Planta 2	AULA-213		
Planta 2	CONSERJERIA2		
Planta 2	DEPARTAMENTO CIENCIAS NATURALES		
Planta 2	DEPARTAMENTO DIBUJO		
Planta 2	DEPARTAMENTO FRANCES		
Planta 2	DEPARTAMENTO INGLES		
Planta 2	DEPARTAMENTO LENGUA		
Planta 2	DEPARTAMENTO MATEMATICAS		
Planta 2	DEPARTAMENTO SOCIALES		
Planta 2	PASILLO2		
Planta 2	SALA CUADRO ELÉCTRICO 2		
Planta 3	AULA-301		
Planta 3	AULA-302		
Planta 3	AULA-303		
Planta 3	HABITACIÓN CARRO		
Planta 3	LABORATORIO C.N 304		
Planta 3	PASILLO3		

PRINCIPAL (Principal)			
Planta	Dependencia	Actividad general	Superficie
Planta 4	ALGIBE		
Planta 4	ASEOSOT		
Planta 4	PASILLO4		
Planta 4	SOTANO		
Otras			
GIMNASIO			
Planta	Dependencia	Actividad general	Superficie
Planta 1	ALMACEN E. FISICA		
Planta 1	AULA E.FISICA		
Planta 1	DEPARTAMENTO E.FISICA		
Planta 1	GIMNASIO		
Planta 1	PISTA POLIDEPORTVA		
Planta 1	VESTUARIO NIÑAS		
Planta 1	VESTUARIO NIÑOS		
Otras			

Actividades y horarios

Descripción de la actividad del centro:

Docente

HORARIO DE ACTIVIDADES DOCENTES		
	Desde	Hasta
Mañana	8:15	14:45
Tarde	16:30	18:30
Noche	0:00	0:00

Actividades docentes en periodo no lectivo:

El centro dispone de los siguientes planes:

- Otro planes

Actividad: Actividad docente en periodo no lectivo

Número de personas afectadas: 0

HORARIO DE ACTIVIDADES DOCENTES		
	Desde	Hasta
Mañana		
Tarde		
Noche		

Escuela de tenis. Mes de julio.

2.2. Dependencias e instalaciones

Clasificación de los edificios del centro

La finalidad de esta clasificación es la de saber a qué categoría pertenece nuestro centro. Si los edificios pertenecen a los grupos II y III, además de los contenidos específicos de este Plan de Autoprotección, será de aplicación los contenidos del anexo I del Real Decreto de 393/2007 de 23 de marzo, por el que se establece la Norma Básica de Autoprotección.

Clasificación de los edificios de uso docente:

- **Grupo 0:** Edificios cuya altura no sea superior a 7 metros y cuya capacidad no sea superior a 200 personas.
- **Grupo I:** Edificios cuya altura no sea superior a 14 metros y cuya capacidad no sea superior a 1000 personas.
- **Grupo II:** Edificios cuya altura no sea superior a 28 metros y cuya capacidad no sea superior a 2000 personas.
- **Grupo III:** Edificios cuya altura sea superior a 28 metros o cuya capacidad sea superior a 2000 personas.

Edificio	Código	Clasificación
PRINCIPAL (Principal)	000	Grupo I
GIMNASIO	GIMNASIO	Grupo 0

Espacios de uso común

Los datos sobre los espacios de uso común del centro que pueden ser útiles en caso de emergencia, o bien, que pueden ser especialmente sensibles son:

Espacio común	Número
Aula de informática	1
Aula de plástica o dibujo	1
Aula de tecnología	1
Aula ordinaria	29
Aulas de pequeño grupo	3
Biblioteca	1
Cocina	1
Despacho de dirección	1
Gimnasio	1
Laboratorio	1
Otros despachos	4
Pista polideportiva	1
Sala de espera	2
Sala de profesores	1
Sala de usos múltiples	5
Secretaría y archivo	1
Tutoría, departamento o semin.	10

Gimnasios

Gimnasio cubierto: Sí

Número de vestuarios: 2 Número de duchas: 12 Número de aseos: 15

Capacidad aproximada de personas: 86

Vestuarios

Número de vestuarios: Número de duchas: Número de aseos: 3

Capacidad aproximada de personas:

Aseos

Número de aseos: 3

Capacidad aproximada de personas: 24

Estructura, cerramiento, cubierta y características

Estructura: elemento que sirve de sustentación a un edificio, es el esqueleto del edificio.

Cerramiento: vertical que cierra y termina el edificio por la parte exterior.

Cubierta: es el elemento exterior que delimita y aísla el edificio por su parte superior (es el tejado azotea).

Los datos constructivos (características constructivas) del centro son:

PRINCIPAL (Principal)**Tipo de estructura:**

Hormigón armado

Tipo de cerramiento:

Hormigón aligerado y capa de grava.

Tipo de cubierta:

Cubierta no transitable

	Características	Número
Dispone de escaleras que discurren por el exterior del edificio	No	
Dispone de escaleras que discurren por el exterior del edificio de uso exclusivo en caso de emergencia	No	
El edificio permite el acceso y el tránsito de personas discapacitadas	Sí	2
El alumnado con discapacidad está en la planta rasante (planta baja)	No	
Número de asientos del salón de actos	Sí	80

GIMNASIO**Tipo de estructura:**

Hormigón armado

Tipo de cerramiento:

Doble capa con aislante en su interior denominada "sandwich"

Tipo de cubierta:

	Características	Número
Dispone de escaleras que discurren por el exterior del edificio	No	
Dispone de escaleras que discurren por el exterior del edificio de uso exclusivo en caso de emergencia	No	
El edificio permite el acceso y el tránsito de personas discapacitadas	Sí	1
El alumnado con discapacidad está en la planta rasante (planta baja)	No	
Número de asientos del salón de actos	Sí	80

Altura y huecos verticales de los edificios

Rasante: el nivel de la calle donde se encuentra la planta de acceso

Huecos Verticales: son los espacios de comunicación interna para instalaciones de servicio (ascensores, aire acondicionado, fontanería, saneamiento y electricidad). La importancia de estos espacios radica en la posibilidad de propagación vertical de humos en caso de incendio.

PRINCIPAL (Principal)

Número de plantas sobre rasante incluida la planta de acceso: 4

Número de plantas bajo rasante (por debajo de la planta de acceso principal): 0

Ascensores o montacargas del edificio				
	Recorrido	En uso	Candado o llave	Teléfono interno y línea independiente
A/M1	De la Planta 1 a la Planta 3	No	Sí	No

Huecos verticales de instalaciones (lugares por los que discurren el cableado, tuberías, etc.)	
	Recorrido

Escaleras

Banda antideslizante. Cinta que sirve para evitar el deslizamiento sobre superficies resbaladizas.

Contrahuella. Plano vertical del escalón o peldaño.

Tabica. Contrahuella de un peldaño o escalón.

Escaleras protegidas. Escalera de trazado continuo desde su inicio hasta su desembarco en planta de salida del edificio que, en caso de incendio, constituye un recinto suficientemente seguro para que permitir que los ocupantes puedan permanecer en el mismo un determinado tiempo.

Nunca se utilizarán los ascensores para la evacuación.

Las escaleras del centro y su recorrido son las siguientes:

PRINCIPAL (Principal)

Escalera 1: De la Planta 1 a la Planta 3 **Ancho útil:** 1,27 **Altura:** 3

Discurre por el interior del edificio: Sí

Son protegidas: No

Tiene banda antideslizante: No

Tiene tabica o contrahuella: Sí

Tiene barandilla: Sí

Escalera 2: De la Planta 1 a la Planta 2 **Ancho útil:** 1,38 **Altura:** 3

Discurre por el interior del edificio: Sí

Son protegidas: No

Tiene banda antideslizante: No

Tiene tabica o contrahuella: Sí

Tiene barandilla: Sí

Escalera 3: De la Planta 1 a la Planta 2 **Ancho útil:** 1,38 **Altura:** 3

Discurre por el interior del edificio: Sí

Son protegidas: No

Tiene banda antideslizante: No

Tiene tabica o contrahuella: Sí

Tiene barandilla: Sí

Escalera 4: De la Planta 1 a la Planta 2 **Ancho útil:** 1,38 **Altura:** 3

Discurre por el interior del edificio: Sí

Son protegidas: No

Tiene banda antideslizante: No

Tiene tabica o contrahuella: Sí

Tiene barandilla: Sí

Instalaciones y acometidas

Acometida. Instalación por la que se deriva hacia un edificio u otro lugar parte del fluido que circula por una

conducción principal.

Las características de algunos elementos de las instalaciones que dispone el centro son:

PRINCIPAL (Principal)

Punto de acometida eléctrica:

Ubicación de la acometida: C/ Tesorillo

Potencia contratada:

Interruptor de corte general: Sí

Ubicación del interruptor de corte general: Conserjería

Punto de acometida de agua:

Ubicación de la acometida: C/ Melilla

Caudal: 7 metros cúbicos

Llave de corte general: Sí

Ubicación de la llave de corte general: Arqueta de la C/ Melilla

Otras acometidas:

Otras acometidas: No

GIMNASIO

Punto de acometida eléctrica:

Ubicación de la acometida: CONSULTAR

Potencia contratada:

Interruptor de corte general: No

Ubicación del interruptor de corte general:

Otras acometidas:

Otras acometidas: No

2.3. Clasificación de usuarios

Identificación de las personas usuarias

Las características de las personas usuarias del centro ante una emergencia son:

El centro tiene alumnado de 12 a 18 años. Disponemos de un aula específica en la que hay 15 alumnos con diferentes discapacidades (motrices, casos de alumnos con trastornos del espectro autista, psíquicas) . Dentro del profesorado no hay personas con discapacidad.

2.4. Entorno del centro

Ubicación urbanística del centro

El centro con respecto a su entorno tiene la siguiente configuración:

- Edificio dentro del casco urbano, de uso exclusivo y sin edificaciones colindantes.
- En varios edificios, pero en el mismo solar o manzana.

Características del entorno

Geología:

El Centro Escolar está situado en el centro del casco urbano, al sur de la localidad, en una zona baja de la población y rodeado de edificios. La topografía es plana.

Hidrología:

No afluyen ríos en los alrededores del centro, siendo el más cercano el río Monterroso y el arroyo Melonar, que pasa paralelo a la calle Ceuta.

Ecología:

No existen zonas verdes alrededor del Centro.

Meteorología:

El clima de esta zona es templado mediterráneo, veranos secos con escasez de lluvias e inviernos suaves con precipitaciones moderadas. En primavera y otoño predominan las lluvias torrenciales. Los vientos dominantes de esta zona son: el terral, el levante, el poniente y los vientos del sur.

Sismicidad:

El municipio de Estepona posee un grado sísmico de VIII, por lo que los edificios nuevos de la localidad habrán sido construidos con una sobrecarga sísmica que oscila entre 5% y 20% según el tipo de construcción y terreno. Según la Norma de Construcción sísmica (Real Decreto 997/2002 del 27 de septiembre) en el listado municipal que aparece al final, para Estepona el valor de aceleración sísmica básica es 0,07 g.

Otros:

No existen instalaciones de carácter peligroso cerca del Centro. Las vías que rodean al Centro presentan un tráfico fluido y en ocasiones denso.

2.5. Accesos al centro**Accesibilidad al centro**

La aproximación de los vehículos de emergencia al centro puede realizarse por las siguientes calles:

CALLE CEUTA				
Número de puertas de acceso			2	
	Ancho m2	Alto m2	Reja	Huecos /ventanas(1)
Puerta 1	1,00		No	No
Puerta 2	4,00		No	No
Puerta 3			No	No

(1) Huecos verticales o ventanas practicables

CALLE MELILLA				
Número de puertas de acceso			1	
	Ancho m2	Alto m2	Reja	Huecos /ventanas(1)
Puerta 1	1,00		No	No
Puerta 2			No	No

Puerta 3			No	No
----------	--	--	----	----

(1) Huecos verticales o ventanas practicables

CALLE TESORILLO				
Número de puertas de acceso			2	
	Ancho m2	Alto m2	Reja	Huecos /ventanas(1)
Puerta 1	3,00		No	No
Puerta 2	3,00		No	No
Puerta 3			No	No

(1) Huecos verticales o ventanas practicables

Accesos a los edificios

Las características de los accesos a cada uno de los edificios, diferenciando los accesos de uso exclusivo de emergencia son:

PRINCIPAL (Principal)			
Puertas de acceso o salida del edificio (sin contar las de uso exclusivo de emergencia)			
	Ancho útil m2	Apertura a favor (1)	Observaciones
Salida 1	1,90	Sí	
Salida 2	1,90	Sí	
Salida 3	1,90	Sí	
Salidas de uso exclusivo de emergencia			
	Ancho útil m2	Apertura a favor (1)	Observaciones
Salida 1	1,90	Sí	

(1) Sentido de apertura a favor de la evaluación

GIMNASIO			
Puertas de acceso o salida del edificio (sin contar las de uso exclusivo de emergencia)			
	Ancho útil m2	Apertura a favor (1)	Observaciones
Salida 1	1,90	Sí	
Salidas de uso exclusivo de emergencia			
	Ancho útil m2	Apertura a favor (1)	Observaciones
Salida 1	1,90	Sí	

(1) Sentido de apertura a favor de la evaluación

2.6. Planos de información general

Relación de planos y sus emplazamientos

A continuación, se relacionan los planos de situación y los planos descriptivos por plantas de todos los edificios del centro, así como una breve descripción de estos.

En los planos descriptivos están señalados los talleres, aulas, laboratorios, cocinas, almacenes de productos, dependencias, etc. en que tiene lugar las actividades específicas.

N.º	Concepto	Descripción
1	EMPLAZAMIENTO	EMPLAZAMIENTO
2	VÍAS EVACUACIÓN PLANTA 1 Y PLANTA 2	VÍAS EVACUACIÓN PLANTA 1 Y PLANTA 2
3	Evacuación general	
4	MEDIOS DE EMERGENCIAS. EDIFICIO	

N.º	Concepto	Descripción
	PRINCIPAL. ZONA 1.PLANTA BAJA	
5	MEDIOS DE EMERGENCIAS. EDIFICIO PRINCIPAL. ZONA 2.PLANTA BAJA	
6	MEDIOS DE EMERGENCIAS. EDIFICIO PRINCIPAL. ZONA 3.PLANTA BAJA	
7	MEDIOS DE EMERGENCIAS. EDIFICIO PRINCIPAL. ZONA 1.PLANTA PRIMERA	
8	MEDIOS DE EMERGENCIAS. EDIFICIO PRINCIPAL. ZONA 2.PLANTA PRIMERA	
9	08 MEDIOS DE EMERGENCIAS. EDIFICIO PRINCIPAL. ZONA 3.PLANTA PRIMERA	
10	MEDIOS DE EMERGENCIAS. EDIFICIO PRINCIPAL. ZONA 3.PLANTA SEGUNDA	
11	MEDIOS DE EMERGENCIAS. EDIFICIO GIMNASIO.PLANTA BAJA	
12	EVACUACIÓN Y ZONIFICACIÓN. EDIFICIO PRINCIPAL. ZONA 1.PLANTA BAJA	
13	EVACUACIÓN Y ZONIFICACIÓN. EDIFICIO PRINCIPAL. ZONA 2.PLANTA BAJA	
14	EVACUACIÓN Y ZONIFICACIÓN. EDIFICIO PRINCIPAL. ZONA 3.PLANTA BAJA	
15	EVACUACIÓN Y ZONIFICACIÓN. EDIFICIO PRINCIPAL. ZONA 1.PLANTA PRIMERA	
16	EVACUACIÓN Y ZONIFICACIÓN. EDIFICIO PRINCIPAL. ZONA 2.PLANTA PRIMERA	
17	EVACUACIÓN Y ZONIFICACIÓN. EDIFICIO PRINCIPAL. ZONA 3.PLANTA PRIMERA	
18	EVACUACIÓN Y ZONIFICACIÓN. EDIFICIO PRINCIPAL. ZONA 3.PLANTA SEGUNDA	
19	18 EVACUACIÓN Y ZONIFICACIÓN. EDIFICIO GIMNASIO.PLANTA BAJA	

PLAN DE AUTOPROTECCIÓN DEL CENTRO

CAPÍTULO 3: IDENTIFICACIÓN Y ANÁLISIS DE RIESGOS

- 3.1. Elementos, instalaciones y procesos de riesgos. Localización
- 3.2. Riesgos propios y externos del centro
- 3.3. Identificación, cuantificación y tipología de las personas del centro

CAPÍTULO 3: IDENTIFICACIÓN Y ANÁLISIS DE RIESGOS

3.1. Elementos, instalaciones y procesos de riesgo. Localización

Zonas o dependencias de mayor riesgo y/o vulnerabilidad

Las zonas o dependencias de riesgo del centro son:

Riesgo o vulnerabilidad	Número	Enterrado	Revisión periódica	Tipos específicos	Capacidad (m3)
Almacén de productos químicos	5	No	Si		
Cocina	4	No	Si		
Cuadro eléctrico general	1	No	Si		
Cuadro eléctrico secundario	6	No	No		
Cuarto de los productos de limpieza	3	No	Si		
Otros (INFORMÁTICA)	8	No	No		
Otros (LABORATORIO)	9	No	No		
Otros (TECNOLOGÍA)	7	No	No		
Pararrayos	2	No	Si		

Observaciones:

Se ha puesto en funcionamiento la campana extractora del laboratorio, lo que permite realizar prácticas con sustancias que desprendan vapores nocivos en condiciones de total seguridad.

Los productos químicos más peligrosos y que no se utilizaban en prácticas con alumnos fueron retirados por una empresa especializada en la gestión de residuos.

En el curso 2021/22 se sustituyó la instalación del pararrayos por una nueva que cumple la normativa actual. Deben realizarse revisiones periódicas de este elemento.

Riesgo o vulnerabilidad	Número	Localización en el centro
Almacén de productos químicos	5	EN EL INTERIOR DE LABORATORIO
Cocina	4	COCINA QUE COMPLEMENTA A LA CAFETERÍA
Cuadro eléctrico general	1	PLANTA BAJA EN CONSERJERÍA
Cuadro eléctrico secundario	6	EN PASILLOS DE CADA PLANTA
Cuarto de los productos de limpieza	3	PLANTA BAJA JUNTO A AULA 112
Otros (INFORMÁTICA)	8	PRIMERA PLANTA DE EDIFICIO PRINCIPAL
Otros (LABORATORIO)	9	SEGUNDA PLANTA DE EDIFICIO PRINCIPAL
Otros (TECNOLOGÍA)	7	PLANTA BAJA JUNTO A BIBLIOTECA
Pararrayos	2	EN TERRAZA DE EDIFICIO PRINCIPAL

Riesgos propios y externos del centro

Riesgo o vulnerabilidad	Número	Consecuencias
Almacén de productos químicos	5	Ej: Explosiones, incendios e intoxicaciones.
Cocina	4	Ej: Caídas, incendios, explosiones y golpes.

Cuadro eléctrico general	1	Ej: Explosión e incendio
Cuadro eléctrico secundario	6	Ej: Explosión e incendio
Cuarto de los productos de limpieza	3	Ej: Intoxicación e incendio.
Otros (INFORMÁTICA)	8	Caídas e incendios.
Otros (LABORATORIO)	9	Caídas, incendios e intoxicaciones.
Otros (TECNOLOGÍA)	7	Golpes, caídas e incendios.
Pararrayos	2	Ej: Radiación

3.2. Riesgos propios y externos del centro

Identificación de otros riesgos potenciales

Los riesgos se identifican basándose para ello en criterios objetivos, tales como los datos recopilados sobre la información general de los edificios (tanto exterior como interior), los análisis históricos de accidentes ocurridos (tanto en los propios edificios como en otros de características similares), y las revisiones e inspecciones de mantenimiento preventivo de las instalaciones.

Riesgos naturales: Su desencadenante son fenómenos naturales, no directamente provocados por la presencia o actividad humana.

Inundaciones

Consecuencias:

Ahogamientos y golpes.

Estimación y consecuencia del riesgo. Descripción según la experiencia:

Introducción de agua de lluvia por los pasillos formando charcos frente a puerta de salida de emergencia.
Riesgo bajo.
La consecuencia sería de caída por resbalón.

Geológicos

Consecuencias:

Atrapamientos, golpes y caídas.

Estimación y consecuencia del riesgo. Descripción según la experiencia:

Riesgo medio. Hay zonas cubiertas con cemento o zonas de tierra o albero separadas por un desnivel de unos 10 cm. En la zona de tierra hay desniveles que pueden provocar caídas.

Sísmicos

Consecuencias:

Atrapamientos, golpes y caídas.

Estimación y consecuencia del riesgo. Descripción según la experiencia:

Bajo riesgo de sismicidad.

Meteorológicos (o climáticos)

Consecuencias:

Aislamiento, golpes, caídas, hipo e hipertermias, deshidratación, etc.

Estimación y consecuencia del riesgo. Descripción según la experiencia:

Alto riesgo de deshidratación por las altas temperaturas que se alcanzan en el patio.
Alto riesgo de caídas por resbalones en charcos en patio.

CONSULTAR:

Protocolo general actuación en el ámbito educativo ante olas de calor o altas temperaturas excepcionales publicado por la Consejería de Educación de la Junta de Andalucía.

Riesgos tecnológicos: Derivan de la aplicación y uso de tecnologías.

Industriales

Consecuencias:

Golpes, caídas e intoxicaciones.

Estimación y consecuencia del riesgo. Descripción según la experiencia:

Riesgo medio - bajo. Uso de las nuevas Tecnologías de la Información y la comunicación.

Transporte de Mercancías Peligrosas

Consecuencias:

Intoxicaciones e incendios, químicos y biológicos.

Estimación y consecuencia del riesgo. Descripción según la experiencia:

Riesgo bajo. Sólo existiría riesgo si se hace el repostaje de instalaciones en momento en los que el alumnado se encontrase en el patio o en la hora punta de salida o entrada al centro.

Nuclear

Consecuencias:

Físicas (radiación), químicas y biológicas.

Estimación y consecuencia del riesgo. Descripción según la experiencia:

Nulo o Muy bajo

Riesgos antrópicos: Se relacionan directamente con la actividad y comportamientos de las personas.

Transportes

Consecuencias:

Golpes, atrapamientos, quemaduras, asfixias, etc.

Estimación y consecuencia del riesgo. Descripción según la experiencia:

Riesgo bajo.

Desplazamientos en autobuses para realizar actividades complementarias o extraescolares.

Desplazamientos de grupos andando por la localidad para realizar actividades complementarias o extraescolares.

Grandes Concentraciones

Consecuencias:

Atrapamientos y golpes.

Estimación y consecuencia del riesgo. Descripción según la experiencia:

Riesgo bajo. Celebraciones de Navidad, Día de Andalucía, Carnaval, fiesta del otoño, mercadillos solidarios, fiesta de fin de curso, etc.

Anomalías en suministros básicos

Consecuencias:

Biológicas y químicas (falta de higiene), golpes y caídas.

Estimación y consecuencia del riesgo. Descripción según la experiencia:

Riesgo bajo. Corte en el suministro de luz o de agua.

Contaminación

Consecuencias:

Asfixias e intoxicaciones.

Estimación y consecuencia del riesgo. Descripción según la experiencia:

Riesgo Medio. Accidente en zonas industriales

Actividades deportivas

Consecuencias:

Golpes y caídas

Estimación y consecuencia del riesgo. Descripción según la experiencia:

Riesgo Medio. Accidente durante el desarrollo de las clases de Educación Física o Psicomotricidad

Epidemias y Plagas

Consecuencias:

Biológicas (Enfermedades, COVID-19).

Estimación y consecuencia del riesgo. Descripción según la experiencia:

Contagio de enfermedades víricas, principalmente las transmitidas por vía respiratoria.
Detección de posible caso por Coronavirus (COVID-19). Riesgo Moderado.

Atentados

Consecuencias:

Explosiones, incendios, golpes, caídas, asfixias, etc.

Estimación y consecuencia del riesgo. Descripción según la experiencia:

Riesgo Bajo.

Accidentes y desaparecidos

Consecuencias:

Golpes, atrapamientos.

Estimación y consecuencia del riesgo. Descripción según la experiencia:

Riesgo Bajo.

Incendios

Consecuencias:

Quemaduras, asfixias, golpes y caídas.

Estimación y consecuencia del riesgo. Descripción según la experiencia:

Riesgo bajo. Las instalaciones disponen de extintores y BIE en los pasillos.

3.3. Identificación, cuantificación y tipología de las personas del centro.

Identificación de personas usuarias

Edificio: PRINCIPAL (Principal)

N.º Docentes	74	N.º Alumnado	900
N.º Personal no docente	4	N.º de Visitantes	2
N.º Personal de Administración y Servicios	3	N.º Personas Discapacitadas	0
Otras personas que pueden estar en el centro			2

Ocupación:

La ocupación total de cada planta se calcula sumando la ocupación de cada dependencia de dicha planta (aulas, departamentos, talleres, etc. suponiéndolas ocupadas al máximo). En caso de que el alumnado o personas que la ocupan se desplacen de una dependencia a otra a lo largo de la jornada, se utiliza la ocupación máxima.

La densidad de ocupación se obtiene dividiendo el número de usuarios entre la superficie de cada planta (usuarios/m²).

Planta	N.º Personas	Superficie	Densidad de ocupacion
Planta 1	396	2194	0,1804
Planta 2	495	1991	0,2486
Planta 3	132	331	0,3987
Planta 4			
Planta 1	130	652	0,1993

Edificio: GIMNASIO

N.º Docentes		N.º Alumnado	
N.º Personal no docente		N.º de Visitantes	
N.º Personal de Administracion y Servicios		N.º Personas Discapacitadas	
Otras personas que pueden estar en el centro			

Ocupación:

La ocupación total de cada planta se calcula sumando la ocupación de cada dependencia de dicha planta (aulas, departamentos, talleres, etc. suponiéndolas ocupadas al máximo). En caso de que el alumnado o personas que la ocupan se desplacen de una dependencia a otra a lo largo de la jornada, se utiliza la ocupación máxima.

La densidad de ocupación se obtiene dividiendo el número de usuarios entre la superficie de cada planta (usuarios/m²).

Planta	N.º Personas	Superficie	Densidad de ocupacion
Planta 1	396	2194	0,1804
Planta 2	495	1991	0,2486
Planta 3	132	331	0,3987
Planta 4			
Planta 1	130	652	0,1993

Ocupacion total

Se hace una estimación, ya que se trata de un dato muy cambiante en función de la estructura y organización del centro, y de la época en la que se produjera la emergencia. El Jefe de Emergencias, será el que traslade el dato real a los equipos de apoyo externo.

N.º Docentes	74	N.º Alumnado	900
N.º Personal no docente	4	N.º de Visitantes	2
N.º Personal de Administracion y Servicios	3	N.º Personas Discapacitadas	0
Otras personas que pueden estar en el centro			2

Estimación de las personas de riesgo del centro

15

Ref.Doc.: PaeCapIII

Cód.Centro: 29700953

Fecha Generación: 12/11/2022

PLAN DE AUTOPROTECCIÓN DEL CENTRO

CAPÍTULO 4: MEDIDAS Y MEDIOS DE AUTOPROTECCIÓN

- 4.1. Medidas y medios humanos. Estructura organizativa y operativa.**
Centro operativo. Servicios externos de emergencia.
- 4.2. Medidas y medios materiales: Información preventiva, avisos y señalización.**
Catálogo de medios y recursos
- 4.3. Zonificación.**
- 4.4. Planimetría.**

CAPÍTULO 4: MEDIDAS Y MEDIOS DE AUTOPROTECCIÓN

4.1. Medidas y medios humanos: Estructuras organizativa y operativa. Centro Operativo. Servicios externos de emergencia

Comisión de salud y prevención de riesgos laborales

La Comisión de Salud y Prevención de Riesgos Laborales es el órgano colegiado que en el seno del Consejo Escolar impulsará, desarrollará y planificará toda la acción preventiva del centro.



Comisión de salud y prevención de riesgos laborales

	Nombre	Función
Director o Directora	Silva Sánchez, Francisco Javier	Jefe o Jefa de Emergencia
Coordinador o coordinadora PRL	López Pombero, Ángel	Jefe o Jefa de Intervención

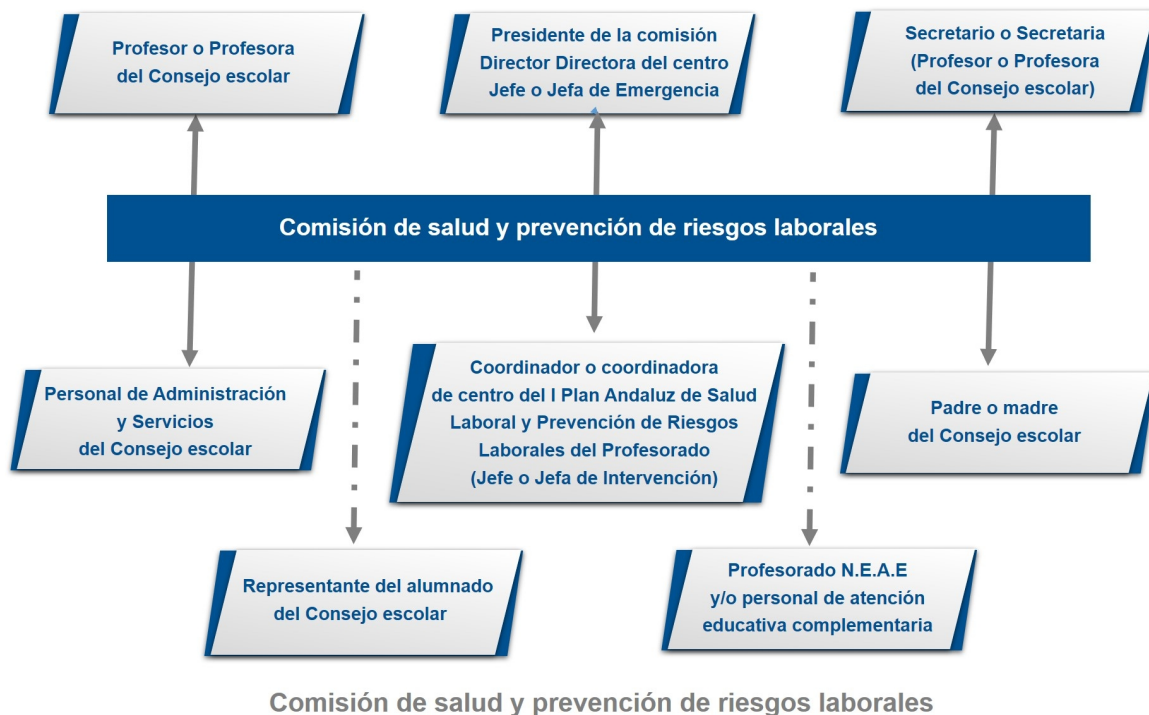
Funciones:

- Promover las acciones que fuesen necesarias para facilitar el desarrollo y seguimiento del I Plan Andaluz de Salud Laboral y Prevención de Riesgos Laborales.
- Participar en el proceso de elaboración del Plan de Autoprotección, supervisar el desarrollo de este y su implantación, proponiendo la realización de actividades formativas ajustadas a las necesidades detectadas.
- Hacer un diagnóstico de las necesidades formativas en materia de autoprotección, primeros auxilios, promoción de la salud en lugar de trabajo y prevención de riesgos laborales, así como proponer el plan de formación que se considere necesario para atender al desarrollo de dichas necesidades y solicitar, al Centro de Profesorado que le corresponda, la formación necesaria.
- Determinar los riesgos previsibles que puedan afectar al Centro, en función de sus condiciones específicas de emplazamiento, entorno, estructuras, instalaciones, capacidad, actividades y uso, utilizando la información facilitada por la Consejería de Gobernación y el Servicio de Protección Civil, atendiendo a los criterios establecidos por el Plan Territorial de Emergencia de Andalucía.
- Promover la conservación y renovación de las instalaciones y equipos, y de los medios de protección. Impulsar la obtención de los recursos necesarios.
- Proponer al Consejo Escolar las medidas que considere oportunas para mejorar la seguridad y la salud en el

Centro, garantizando el cumplimiento de las normas de autoprotección y canalizando las iniciativas de todos los sectores de la comunidad educativa.

- Cuantas acciones se deriven de la implantación del Plan de Salud Laboral y Prevención de Riesgos Laborales del Personal Docente de los Centros Públicos, y le sean encomendadas por la Administración educativa.

Unidad de Autoprotección, en periodo lectivo



Equipo operativo del centro (Periodo lectivo y horario de clase de mañana)

Responsabilidad	Nombre	Cargo
Jefe o Jefa de Emergencia	Silva Sánchez, Francisco Javier	Director / A
Jefe o Jefa de Intervención	López Pombero, Ángel	Tutor / a Secundaria

Control de Comunicaciones (Periodo lectivo y horario de clase de mañana)

Funciones específicas del Responsable de Control de Comunicaciones:

- Comunicar con los equipos de apoyo externo (Protección Civil 112) las incidencias que le indique el Jefe o Jefa de Emergencia.
- Comunicar al Jefe o Jefa de Emergencia las instrucciones, recomendaciones e incidencias que reciba del equipo de apoyo externo (bomberos, policía o protección civil).

Responsable de desconectar instalaciones y abrir y cerrar las puertas (Periodo lectivo y horario de clase de mañana)

Funciones:

El Jefe o Jefa de Emergencias designará a una o varias personas, que se responsabilizarán de abrir y cerrar las puertas de acceso del edificio y desconectar las instalaciones generales.

- Responsabilidad de desconectar las instalaciones. Preferiblemente ha de ser una persona que no sea

responsable directamente de algún grupo de alumnado. Se recomienda que sea la persona que desempeñe funciones de mantenimiento, que tendrá acceso a las llaves y conocimiento de las instalaciones. La desconexión de las instalaciones se hará en el orden:

1. Gas.
 2. Electricidad.
 3. Suministro de gasóleo.
 4. Agua, pero sólo en el caso de que el suministro a los hidrantes sea independiente de la red general.
 5. Otras.
- Responsabilidad de abrir y cerrar las puertas de acceso del edificio o edificios, en caso de evacuación y de confinamiento.

Equipos de Emergencia (Periodo lectivo y horario habitual de clase)

Equipo de Primera Intervención (EPI)		
Responsabilidad	Nombre	Cargo
Jefe o Jefa de Intervención	López Pombero, Ángel	Tutor / a Secundaria

Funciones generales de los equipos de emergencia:

- Estar informados del riesgo general y particular correspondiente a las distintas zonas del edificio.
- Comunicar las anomalías que observen y verificar que sean subsanadas.
- Conocer las instalaciones, los medios de protección, los primeros auxilios y sus normas de empleo y uso.
- Cumplir las funciones específicas asignadas a cada uno de los equipos.

Funciones específicas de los equipos de emergencia:

Equipo de Primera Intervención (EPI):

Este equipo tiene una importante labor preventiva, ya que conocerán las normas fundamentales de la prevención de incendios. Combatirán los conatos de incendio con extintores portátiles u otros sistemas de extinción disponibles en su zona de actuación, sin correr riesgos innecesarios, para lo cual deben estar adecuadamente formados en conocimiento del fuego, métodos de extinción, agentes extintores, extintores portátiles, prácticas de extinción con extintores portátiles, operaciones en sistemas fijos de extinción BIEs (Boca de Incendio Equipada) y Plan de Actuación ante Emergencias. Actuarán siguiendo las instrucciones del Jefe o Jefa de Intervención al que informarán debidamente.

Funciones:

- Prevenir los siniestros e intervenir de forma inmediata.
- Acudir inmediatamente al lugar donde se ha producido la emergencia para controlarla.
- Tomar las decisiones ajustadas al problema y adoptar las medidas para reducir sus consecuencias.
- Una vez detectado el siniestro, se dirigirán al punto de alarma y evaluarán sus condiciones. En caso de conato de incendio, lo sofocarán o tomarán las medidas de prevención necesarias con los medios manuales de extinción a su alcance.

Equipo de Alarma y Evacuación (EAE):

Los miembros del Equipo de Alarma y Evacuación actuarán como responsable de planta, preferentemente, el que esté situado en el aula más próxima a la salida o escalera de evacuación, en el momento de la emergencia.

Funciones:

- Garantizar el funcionamiento de la alarma.
- Ocuparse de la evacuación, o bien del confinamiento, completo o parcial, (dependerá de la situación) de todo el personal, de forma ordenada y controlada.
- El responsable de planta preparará la evacuación, entendiendo como tal la comprobación de que las vías de evacuación están expeditas. Designará la vía o vías de evacuación según la emergencia y las órdenes del Jefe o Jefa de Intervención. Dará las órdenes para el turno de salida. Verificará que no queda nadie en ninguna de las aulas, servicios, laboratorios, y demás dependencias de la planta. Evacuará la planta en último lugar. Una vez terminada la evacuación de la planta, dará parte al Jefe o Jefa de Intervención y al Jefe o Jefa de Emergencia.

Equipo de Ayuda a Personas con Discapacidad (EAPD):

Tendrá como función evacuar a las personas con discapacidad (temporal o definitiva). Deberán conocer el lugar donde se encuentra el alumnado con NEE (Necesidades Educativas Especiales), durante la jornada escolar y evacuarán a estas personas, actuando de forma coordinada con el Equipo de Alarma y Evacuación. Una vez finalizada la evacuación se dará parte al Jefe o Jefa de Intervención y de Emergencia.

Equipo de Primeros Auxilios (EPA):

Su misión es prestar los primeros auxilios a las personas accidentadas durante una emergencia, para lo cual deberán estar adecuadamente formados y adiestrados.

Funciones:

- Prestar los primeros auxilios a las personas lesionadas que hubiera en situación de emergencia.
- Valorar si la persona está gravemente herida y requiere su traslado.
- Informar de las posibles personas lesionadas en la evacuación y de la localización de los heridos (si los hubiera), informando de ello al responsable del control de las comunicaciones, para que sean atendidos por el personal especializado de los servicios externos de emergencia.

Equipos Operativo del centro (en horario no lectivo)

Responsabilidad	Nombre	Cargo
Jefe o Jefa de Emergencia	Silva Sánchez, Francisco Javier	Director / A

Equipos de Emergencia (en horario no lectivo)
Equipos Operativo del centro (periodo vacacional o festivo)

Responsabilidad	Nombre	Cargo
Jefe o Jefa de Emergencia	Silva Sánchez, Francisco Javier	Director / A

Toda actividad que se realice en periodo vacacional estará sujeta al Decreto 195/2007 de 26 de junio, BOJA nº 137 de 12 de julio de 2007.

Centro operativo. Componentes.

Responsabilidad	Nombre	Cargo
Jefe o Jefa de Emergencia	Silva Sánchez, Francisco Javier	Director/a del centro o servicio
Suplente		
Jefe o Jefa de Intervención	López Pombero, Ángel	Coordinador/a de centro del I Plan Andaluz de Salud Laboral y Prevención de Riesgos Laborales

Responsabilidad	Nombre	Cargo
Suplente		
Responsable del Control de comunicaciones	Gázquez Águila, Ricardo Gázquez Águila, Ricardo	Secretario o Secretaria Subdirector o Subdirectora
Suplente		

Servicios externos de Emergencias

Servicios	Teléfono	Persona de contacto
Emergencias 112	951043112	
Protección Civil	952791412	
Policía Local	952808040	
Bomberos	952804483	
Guardia Civil	952801087	
Cruz Roja	952890533	
Hospital	952862748	
Centro de Salud	280108460	
Ayuntamiento	952801140	

Otros:

Emergencias sanitarias: 112
Toxicología :915620420.
Taxis:952802900

4

4.2. Medidas y medios materiales: Información preventiva, avisos y señalización. Catálogo de medios y recursos

Sistemas de alarma y aviso del centro

A continuación, se enumeran los medios de alarma y aviso para cada uno de los colectivos que se encuentran implicados en una emergencia.

Los sistemas de aviso e información son, entre otros, los siguientes: tablón de anuncios, megafonía, sirena, timbre, periódico del centro, folletos, campanas, silbatos y otros.

Los sistemas de alarma son, entre otros, los siguientes: megafonía, sirena, timbre, campanas, silbatos, señalización luminosa, sistemas de alarma específico para personas con discapacidad, teléfono (para conato de emergencia o fase de alerta) y otros.

En el centro se utilizan los siguientes sistemas de alarma y avisos:

Aviso: tablón de anuncios, timbre y silbato.

Alarma: Tablón de anuncios, timbre, teléfono, silbatos y voz directa de alarma.

Información preventiva. Ubicación de la señalización

Las señales de seguridad son el sistema de protección colectiva utilizado para preservar a las personas, de determinados riesgos, que no han podido ser eliminados por completo, y que permite identificar y localizar los mismos, así como los mecanismos e instalaciones de protección y de auxilio, en caso de emergencia. La Señalización de seguridad proporciona una indicación o una obligación, relativa a la seguridad o a la salud en el trabajo, mediante una señal en forma de panel, un color, una señal luminosa, acústica, una comunicación verbal o

una señal gestual, etc., según proceda.

Señal de Advertencia. Símbolo gráfico que avisa de la existencia de un peligro. Tiene forma triangular, con el pictograma negro sobre fondo amarillo y bordes negros.

Señal de Obligación. Símbolo gráfico que impone la observancia de un comportamiento determinado. Tiene forma redonda, con el pictograma blanco sobre fondo azul.

Señal de Prohibición. Símbolo gráfico que no permite un comportamiento susceptible de provocar un peligro. Tiene forma redonda, con el pictograma negro sobre fondo blanco, bordes y banda (transversal descendente de izquierda a derecha) rojos.

Señal de Salvamento o Socorro. Indicación relativa a salidas de socorro o primeros auxilios o los dispositivos de salvamento. Están concebidas para advertirnos del lugar donde se encuentran las salidas de emergencia, lugares de primeros auxilios o de llamadas de socorro, emplazamiento para lavabos o luchas de descontaminación. Tienen forma rectangular o cuadrada y pictograma blanco sobre fondo verde.

Señales relativas a los equipos de lucha contra incendios. Están concebidas para indicarnos la ubicación donde se encuentran los dispositivos o instrumentos de lucha contra incendios, como extintores, mangueras, etc. Su característica es forma rectangular o cuadrada. Pictograma blanco sobre fondo rojo.

Se señalizan convenientemente los lugares o espacios que pudieran ser escenarios de riesgo (ubicación de depósito de gas, gasoil y canalizaciones de estos, instalaciones que conlleven riesgos potenciales).

Se señalizan los medios de protección contra incendio de utilización manual, que no sean fácilmente localizables desde algún punto de la zona protegida por dicho medio. De tal forma que desde dicho punto la señal resulte fácilmente visible.

Se señala con las señales de seguridad: obligación, advertencia, prohibición, salvamento y extinción de incendios, las zonas o lugares que luego vayan a contemplarse en la planimetría, al objeto que puedan servir de aviso e información a todos los miembros de la comunidad educativa.

Se señala, de forma coherente y homologada, en cuanto a su color, tamaño y forma, conforme a la norma UNE 23-034 y UNE 23-033, y en cuanto a su tamaño se sigue los criterios de la norma UNE 81-501.

En los pasillos se colocarán señales de incendio que indicarán la ubicación o lugar donde se encuentran los dispositivos o instrumentos de lucha contra incendio, como extintores, mangueras, etc. También se colocarán las señales de salvamento y socorro, concebidas para advertir del lugar donde se encuentran las señales de emergencia y lugares de primeros auxilios o de llamadas de socorro.

En todos los casos, los pictogramas de señalización se colocarán perpendicularmente a la pared y a una altura superior a 1,70 m. para que puedan ser visualizadas con facilidad en caso de emergencia, sin perjuicio de la colocación de otros, además, sobre salidas de emergencia, etc.

- Se señalizarán las salidas de recinto, planta y edificio, los tipos de acceso, los dispositivos, las instalaciones y dependencias.

- Se dispondrá de señales indicativas de dirección de los recorridos que deben seguirse desde todo origen de evacuación hasta un punto desde el que sea directamente visible la salida o la señal que la indica y, en particular, frente a toda salida de un recinto con ocupación mayor que 50 personas.

Es útil elaborar notas informativas preventivas sobre las normas y recomendaciones, así como las instrucciones a seguir para los distintos riesgos detectados por el centro. Estos anuncios, carteles, pictogramas, mapas conceptuales, señal de "Usted está aquí", etc., se colocarán en sitios visibles para que puedan ser seguidos por todas las personas usuarias del centro y las posibles visitas, en caso de producirse una emergencia.

Edificio: PRINCIPAL (Principal)	
Señalización de seguridad	Tipo de señal
CARTEL ---]) Normas y recomendaciones generales en caso de incendio	
CARTEL ----]) Cartel de "Usted está aquí"	

Edificio: GIMNASIO	
Señalización de seguridad	Tipo de señal
CARTEL ---]) Normas y recomendaciones generales en caso de incendio	
CARTEL ----]) Cartel de "Usted está aquí"	

Medios de protección

Sistema de detección (detectores)	Sí		
Columna seca	Sí		
Rociadores de agua	Sí		
Alarma general	Sí		
Dispone de otro tipo de sistema de alarma no eléctrica (bocina, campana, etc.)	Sí	Tipo	Por decidir
Pulsadores	Sí		
Alumbrado de emergencia	Sí		
Disponen de señalización de emergencia en forma de panel	Sí		
Las vías de evacuación están debidamente señalizadas	Sí		
Relacionar los medios existentes disponibles			
Sala de primeros auxilios	Sí		
Material y herramientas de rescate	Sí		
Llavero de emergencias o llave maestra	Sí	Ubicación	Administración y otro específico par
Medios de protección externos			
Hidrantes en las proximidades del Centro educativo	Sí	Nº Plano	
Otros medios de protección ajenos al centro (balsas de aguas, cubas, etc.)	Sí	Calle	

Extintores

Número de edificios: 2

PRINCIPAL (Principal)

Extintores					
Planta	Nº	Dependencia	Capacidad del extintor	Plano	Próxima revisión
Polvo ABC					
1	9	Consultar plano	6		
2	5	Consultar plano	6		
3	1	Consultar plano	6		
Nieve carbónica (CO2)					
1	10	Consultar plano	3		
2	7	Consultar plano	3		
3	2	Consultar plano	3		
Otros					

GIMNASIO

Extintores					
Planta	Nº	Dependencia	Capacidad del extintor	Plano	Próxima revisión
Polvo ABC					
1	2	Consultar plano	6		
Nieve carbónica (CO2)					
1	1	Consultar plano	3		
Otros					

BIE (Boca de Incendio Equipada)
PRINCIPAL (Principal)

BIE							
Planta	Nº	Dependencia	Estado	Reserva de agua	Grupo de presión	Plano	Próxima revisión
1	4	Consultar plano	Fuera de servicio	No	No		
2	5	Consultar plano	Fuera de servicio	No	No		
3	1	Consultar plano	Fuera de servicio	No	No		

4
Botiquines

Botiquines:

EDIFICIO PRINCIPAL, PLANTA BAJA : AULA TECNOLOGÍA

EDIFICIO PRINCIPAL, PLANTA BAJA : CONSERJERÍA

EDIFICIO PRINCIPAL, PLANTA BAJA : CONSERJERÍA

Centro operativo. Medios

Teléfono fijo: Sí

Teléfono móvil: Sí

Fax: Sí

Ordenador (Correo electrónico): Sí

Emisora de radio: No

Walkie-talkie: No

Interfonos: No

Megafonías: No

Otros: No

4.3. Zonificación
Vías de evacuación. Salidas de emergencia

Se eligen y describen las vías o recorridos de evacuación y las salidas de emergencia por plantas y dependencias de cada edificio, así como el orden que se debe seguir en la evacuación de cada uno de los espacios a evacuar. Se aportan fotos que faciliten el proceso descriptivo de las vías de evacuación.

Se aportan fotos que faciliten el proceso descriptivo de las vías de evacuación.

PRINCIPAL (Principal)

Densidad de ocupación: 0,20

Salidas de evacuación: SE EXPRESAN EN LOS PLANOS DE EVACUACIÓN ATENDIENDO A LA RUTA DE EVACUACIÓN ASIGNADA A CADA RECINTO O AULA, SE DESALOJARÁ DESDE LAS PLANTAS INFERIORES HASTA LAS SUPERIORES, Y DESDE LAS ESTANCIAS MÁS CERCANAS A LAS ESCALERA HASTA LAS MÁS ALEJADAS PREFERENTEMENTE, ATENDIENDO SIEMPRE LAS INDICACIONES DEL JEFE DE EMERGENCIA. SI EN EL MOMENTO DE LA EVACUACIÓN ALGÚN ALUMNO NO SE ENCONTRARA JUNTO A SU GRUPO SE INCORPORARÁ AL GRUPO MÁS CERCANO.

GIMNASIO

Densidad de ocupación: 0,00

Salidas de evacuación: SE EXPRESAN EN LOS PLANOS DE EVACUACIÓN ATENDIENDO A LA RUTA DE EVACUACIÓN ASIGNADA A CADA RECINTO O AULA, SE DESALOJARÁ DESDE LAS PLANTAS INFERIORES HASTA LAS SUPERIORES, Y DESDE LAS ESTANCIAS MÁS CERCANAS A LAS ESCALERA HASTA LAS MÁS ALEJADAS PREFERENTEMENTE, ATENDIENDO SIEMPRE LAS INDICACIONES DEL JEFE DE EMERGENCIA. SI EN EL MOMENTO DE LA EVACUACIÓN ALGÚN ALUMNO NO SE ENCONTRARA JUNTO A SU GRUPO SE INCORPORARÁ AL GRUPO MÁS CERCANO.

Vías de evacuación: SE PERMANECERÁ EN TODO MOMENTO JUNTO AL GRUPO, NUNCA SE VOLVERÁ ATRÁS, Y SE DIRIGIRÁN AL PUNTO DE REUNIÓN ESTABLECIDO HASTA RECIBIR NUEVAS INSTRUCCIONES DEL RESPONSABLE DEL GRUPO O JEFE DE EMERGENCIA.

Punto de concentración exterior e interior. Ubicación

Evacuación. Ubicación en el exterior del centro.

Punto de concentración exterior en caso de evacuación:

- Zona: Pistas de deportivas.
- Se encuentra en el plano de Zonificación, plano nº 3 del Anexo III

Confinamiento. Ubicación en el interior del centro

Punto de concentración interior en caso de evacuación:

- Zona: Aulas

Zonas de concentración, recepción de ayuda externa y primeros auxilios

Se indican en el plano correspondiente los puntos de reunión, recepción de ayuda externa y primeros auxilios, en el plano de situación o emplazamiento del centro, con todos sus edificios y las zonas más próximas, ya que pueden estar situados en el exterior del centro.

Igualmente se indican posibles zonas de intervención, base y de socorro, que puedan servir a las ayudas externas. Se debe especificar si hay más de una zona de recepción de las ayudas externas, y su elección en

función de la zona en que ocurra una emergencia (ZONA DE INTERVENCIÓN).

Zona de intervención en la que se produce la emergencia: Para todo el centro

En plano de situación o plano en planta del Centro, con su entorno más próximo, se encuentran marcados con los colores siguientes en el plano 2:

Breve descripción	Color
Punto o puntos de concentración exterior al centro.	
Punto o puntos de concentración interior del centro.	
Lugar de recepción de los servicios operativos (zona base).	
Zona de primeros auxilios.	

Centro operativo y de comunicaciones. Ubicación del centro

4.4. Planimetría

ANEXOS III PLANOS	
Plano nº	Breve descripción
Carpeta de Planos de Situación	
1	Plano obtenido en internet, donde se encuentra el entorno próximo al Centro Educativo, donde figuran: industrias, instalaciones, accidentes y parajes naturales, accesos, etc.
2	Plano obtenido en internet, donde se encuentra el entorno próximo al Centro Educativo, donde figuran: los accesos y se han colocado industrias, instalaciones, accidentes y parajes naturales, etc.
3	Plano obtenido en internet, donde se encuentra el entorno próximo al Centro Educativo, donde figuran: los accesos y sus sentidos, la localización de los puntos de concentración internos y externos, la recepción de ayuda, los hidrantes y puesto de primeros auxilios.
4	Plano obtenido del catastro donde se marca solo la situación del centro con respecto al Norte geográfico.
5	Plano obtenido del catastro donde se marca la situación del centro con respecto al Norte geográfico. Donde se explicitan los nombres de las calles y las instalaciones, industrias, accidentes y parajes naturales, accesos, etc.
Carpeta de Planos de Emplazamiento	
6	Descripción del centro en planta con las calles que le rodean, accesos e instalaciones de este.
7	Descripción del centro en planta con las calles que le rodean, accesos e instalaciones de este. Incluyendo curvas de nivel.
8	Descripción del centro en planta con las calles que le rodean, accesos e instalaciones del mismo. Incluyendo puertas principales de evacuación y zonas de seguridad.
Carpeta de Medios de Emergencias	
9	Localización de los medios de emergencias (extintores, BIE, señalización, alumbrado, etc.), de las zonas de riesgo y centro de mando.
10	Localización de los medios de emergencias (extintores, BIE, señalización, alumbrado, etc.), de las zonas de riesgo y centro de mando.
11	Localización de los medios de emergencias (extintores, BIE, señalización, alumbrado, etc.)

ANEXOS III PLANOS	
Plano nº	Breve descripción
12	Localización de los medios de emergencias y cuadros eléctricos.
13	Localización de los medios de emergencias y cuadros eléctricos.
14	Señalización de evacuación.
15	Señalización de evacuación.
Carpeta de Planos de Evacuación y Zonificación	
16	Descripción de las vías de evacuación y las zonas de riesgo. Situación del centro de comunicaciones.
17	Descripción de las vías de evacuación y las zonas de riesgo. Situación del centro de comunicaciones.
18	Descripción de las vías de evacuación y las zonas de riesgo. Situación del centro de comunicaciones.
19	Señalización de evacuación.
Carpeta de Planos de Evacuación y Zonificación	
20	Señalización de evacuación.
21	Señalización de evacuación.

Los planos están depositados en la carpeta que contiene el Plan de Autoprotección para que puedan ser consultados en caso de emergencia. Se recomienda que estén plastificados para evitar su deterioro. Igualmente, los planos están insertados en la aplicación informática Séneca, preferentemente en A3 y en formato pdf. La planimetría, consta de un número mínimo de planos, (con la simbología según las normas UNE o de forma que sean fácilmente interpretados los usuarios o los servicios de apoyo externo), en los que se especifican claramente los datos y elementos siguientes:

- Situación del centro con el entorno próximo, donde figuren los accesos y principales vías de comunicación, acometidas y los hidrantes si los hubiera en los alrededores del centro; y los puntos de concentración, puesto de primeros auxilios y lugar de recepción de la ayuda externa.
- Un plano en planta de cada edificio del centro, con las acometidas, accesos y salidas de emergencias y número de personas a evacuar o confinar por áreas (máxima ocupación).
- Sistemas de alerta, alarma y detección (pulsadores de alarma).
- Interruptores generales de electricidad y llaves de corte, de agua, gas, gas-oil, etc.
- Vías de evacuación por planta y edificio.
- Medios de extinción (extintores, bocas de incendio equipadas, columnas secas, hidrantes, etc.) y el alumbrado de emergencia y señalización por planta y edificio.
- Zonas de riesgos si las hubiere (Mapa de riesgo) por planta y edificio.
- Situación del centro de operativo o de mando y comunicación.

Los planos tienen, al menos, los siguientes datos: las vías de evacuación, los medios de autoprotección y extinción, sistema de alarmas y detección si los hubiere, áreas de concentración y confinamiento, reflejando el número de personas a evacuar o confinar por área, cuadros de instalaciones y zonas de especial peligrosidad (compartimentación de sectores de riesgo).

PLAN DE AUTOPROTECCIÓN DEL CENTRO

CAPÍTULO 5: MANTENIMIENTO PREVENTIVO DE INSTALACIONES

5.1. Mantenimiento preventivo de instalaciones de riesgo

5.2. Mantenimiento preventivo de instalaciones de protección

CAPÍTULO 5: MANTENIMIENTO PREVENTIVO DE INSTALACIONES

El mantenimiento preventivo comprende las acciones que se deben realizar, de forma periódica para prevenir, evitar o neutralizar daños y/o el deterioro de las condiciones físicas del centro, instalaciones, mobiliario y equipos.

5.1. Mantenimiento preventivo de instalaciones de riesgo

Tipo de instalación	Descripción de las acciones de mantenimiento preventivo
Productos peligrosos que se almacenan o procesan	LLamamos a empresas privadas para su retirada.
Instalación eléctrica y de los diferentes equipos eléctricos	Revisar su buen funcionamiento cada 5 años
Grupo o grupos electrógenos y SAI	NO HAY
Gas ciudad	NO HAY
Propano	Se revisa periódicamente por el servicio oficial.
Gasoil	NO HAY
Otros depósitos de combustibles	NO HAY
Sala de calderas	NO HAY
Centro de transformación eléctrico propio del centro educativo	NO HAY
Sistema contra incendios de la campana o campanas extractoras de la cocina	No se revisa al encontrarse en la cocina que complementa a la cafetería y de uso exclusivamente doméstico. Se limpian los filtros periódicamente. Función a cargo de la concesionaria de la cafetería.
Equipo de bombeo y aljibe o depósito de agua	Se encuentran inutilizados, la toma de agua se realiza directamente de la red general.
Contenedores para depositar residuos químicos	NO HAY
Contenedores para depositar residuos biológicos	NO HAY
Contenedores de pilas y acumuladores	Hay uno en el hall de entrada. Una empresa recoge los residuos cuando está lleno.
Contenedores para depositar otro tipo de residuos del centro	Revisar periódicamente
Conductos de ventilación artificial, y los utilizados en instalaciones de interior	NO HAY
Ascensores, montacargas y elevadores	Revisiones obligatorias realizadas por una empresa autorizada.
Desinfección, desratización y desinsectación	NO HAY
Campanas extractoras de gases	NO HAY
Declaración de pozo de agua subterráneo	NO HAY
Cerramiento de seguridad del pozo subterráneo	NO HAY

Tipo de instalación	Descripción de las acciones de mantenimiento preventivo
Energía solar térmica	NO HAY
Energía solar fotovoltaica	NO HAY
Revisión de cubierta del edificio o edificios	Revisar periódicamente
Otras instalaciones que requieran supervisión periódica	NO HAY

5.2. Mantenimiento preventivo de instalaciones de protección

Tipo de instalación	Descripción de las acciones de mantenimiento preventivo
Extintores de incendios	Cada 3 meses se comprobará el precinto y presión. Cada año la empresa acreditada.
Detectores de humo	Revisar periódicamente
Sistema contra incendios	Cada 3 meses (el director o directora): comprobar precinto y presión. Cada año y quinquenio empresa acreditada
Alumbrado de emergencia, señalización y pulsadores de alarma	Cada 3 meses se comprobará la adherencia de la señal con la superficie, el estado de limpieza de las señales, la falta de alguna señal. Cada año o quinquenio se hará por una empresa acreditada.
Sistemas de seguridad y alarmas	Cada año por la empresa encargada.
Sistemas de alarma antirrobo	Se revisa anualmente.
Otras instalaciones que requieran supervisión periódica	Pararrayos. Revisión cada 3 años.

PLAN DE AUTOPROTECCIÓN DEL CENTRO

CAPÍTULO 6: PLAN DE ACTUACIÓN ANTE EMERGENCIAS

- 6.1. Clasificación de las emergencias.**
- 6.2. Procedimiento de actuación ante emergencias.**
- 6.3. Identificación y funciones de la Unidad de Autoprotección.**
 - Equipo de emergencia**
- 6.4. Responsable de la puesta en marcha del Plan de Autoprotección**

CAPÍTULO 6: PLAN DE ACTUACIÓN ANTE EMERGENCIAS

6.1. Claficación de emergencias

Se enuncian los factores de riesgo más importantes que definen una situación de emergencia y que pueden precisar diferentes acciones para su control. Se tiene en cuenta la gravedad de esta y la disponibilidad de medios humanos.

Tipo de riesgo

EVACUACION. Para evacuar el centro tiene que haber un riesgo que provenga del interior de este:

- . Incendio
- . Explosion
- . Amenaza de bomba
- . Fuga de gas

- Fallo en el suministro eléctrico (Toxicidad del humo).

CONFINAMIENTO. Confinarse significa encerrarse en un lugar seguro en el interior del centro, cuando hay riesgos que proceden del exterior de este, como:

- . Inundaciones
- . Tempestad
- . Accidente químico
- . Incendio forestal

PLAN DE CONFINAMIENTO

De momento durante el presente curso escolar no hay previsto realizar un simulacro de confinamiento (refugiarse en el interior del centro) ya que las actuales instrucciones están únicamente orientadas a la realización de simulacros de evacuación. Sin embargo, es necesario que alumnos/as y profesores/as sepan cómo actuar ante cualquier emergencia que se resuelva mediante un confinamiento:

En el caso de confinamiento por inundación, se desalojaría la primera planta. Los alumnos/as subirán a la segunda planta utilizando bien las escaleras o la rampa, siempre de forma ordenada y en fila. Se ubicarán en las aulas inmediatamente superiores a las de procedencia. Por ejemplo, el alumnado del aula 101 se ubicará en el aula 201 y así sucesivamente. El orden de salida de las aulas será el mismo utilizado en la evacuación, saliendo primero aquellos alumnos/as que estén situados más cerca de las escaleras o de la rampa. Se cerrarán puertas, ventanas, persianas y se apagarán luces. Los alumnos/as de las aulas superiores permanecerán sentados moviendo ligeramente sus sillas y mesas para optimizar el espacio del aula y hacer sitio a los que llegan, que se situarán la mitad delante de la clase y la mitad al final.

El alumnado que se encuentre en las aulas específicas o gimnasio volverá en orden a sus clases. Si fueran alumnos/as de la primera planta subirán directamente al aula que tienen por encima de la suya.

En caso de confinamiento por fuertes vientos o tornado, los alumno/as permanecerán en sus aulas. Cerrarán perfectamente persianas con sus pestillos, ventanas y se alejarán de las mismas. Los alumnos/as que se encuentren en el gimnasio volverán rápidamente y en orden a su aula.

El EEA será exactamente el mismo en caso de evacuación y de confinamiento.

La señal de alarma será diferente a la de evacuación. El timbre sonará de manera intermitente durante un tiempo prolongado.

Gravedad

Se clasificarán en función de las dificultades existentes para su control y sus posibles consecuencias:

Conato de emergencia: Equipo de Primera Intervención. Si controlan el accidente, se recupera la actividad normal y se hace el informe.

Emergencia parcial: El accidente no puede ser controlado. Requiere la actuación de todos los equipos y medios del centro, si bien sus efectos están limitados a un sector del centro y no afectan a otros sectores o personas. Puede ser necesaria la evacuación parcial. En este caso se avisará al TELÉFONO DE EMERGENCIA 112.

Emergencia general: Requiere el apoyo de todos los equipos y medios de protección del centro y la ayuda de medios externos y lleva acarreada la evacuación (o confinamiento) total del centro. En este caso se avisará al TELÉFONO DE EMERGENCIA 112.

Procedimiento propio del centro:

Se clasificarán en función de las dificultades existentes para su control y sus posibles consecuencias:

Conato de emergencia: Equipo de Primera Intervención. Si controlan el accidente, se recupera la actividad normal y se hace el informe (completar en FICHA correspondiente)

Emergencia parcial: El accidente no puede ser controlado. Requiere la actuación de todos los equipos y medios del centro, si bien sus efectos están limitados a un sector del centro y no afectan a otros sectores o personas. Puede ser necesaria la evacuación parcial. En este caso se avisará al TELÉFONO DE EMERGENCIA 112.

Emergencia general: Requiere el apoyo de todos los equipos y medios de protección del centro y la ayuda de medios externos y lleva acarreada la evacuación (o confinamiento) total del centro. En este caso se avisará al TELÉFONO DE EMERGENCIA 112.

Ocupación y medios humanos

Por las disponibilidades de medios de planes de actuación en emergencia, se clasificarán en:

	Ocupación	Medios humanos
Diurno (1)	900	
Nocturno		
Extraescolar		
Vacacional / Festivo		

1) Diurno o a turno completo y en condiciones normales de funcionamiento con la máxima ocupación.

Fases de la emergencia

Las fases de la emergencia se pueden clasificar en:

Alerta: Ante una posible emergencia, se moviliza al Equipo de Primera Intervención y se informa de ello al resto de los equipos de Emergencia.

Intervención: Cuando efectivamente se comprueba la existencia de una emergencia parcial y ésta puede ser controlada, sencilla y rápidamente, por los equipos de intervención del centro.

Alarma: Cuando la emergencia es de tal índole que ha de procederse a evacuar el centro, de forma parcial o total.

Apoyo: Es la situación más grave, en la que se solicita y se recibe a los servicios de apoyo externo, informándoles de la situación y evolución del incidente, haciéndose éstos cargo de la emergencia.

La fase de apoyo es la más compleja, dado que requiere la intervención de los servicios externos de apoyo (bomberos, policía, ambulancias, protección civil, etc.), que sólo deben ser llamados en caso de EMERGENCIA PARCIAL Y TOTAL.

Procedimiento propio del centro:

Las fases de la emergencia se pueden clasificar en:

Alerta: Ante una posible emergencia, se moviliza al Equipo de Primera Intervención y se informa de ello al resto de los equipos de Emergencia.

Intervención: Cuando efectivamente se comprueba la existencia de una emergencia parcial y ésta puede ser controlada, sencilla y rápidamente, por los equipos de intervención del centro.

Alarma: Cuando la emergencia es de tal índole que ha de procederse a evacuar el centro, de forma parcial o total.

Apoyo: Es la situación más grave, en la que se solicita y se recibe a los servicios de apoyo externo, informándoles de la situación y evolución del incidente, haciéndose éstos cargo de la emergencia.

La fase de apoyo es la más compleja, dado que requiere la intervención de los servicios externos de apoyo (bomberos, policía, ambulancias, protección civil, etc.), que sólo deben ser llamados en caso de EMERGENCIA PARCIAL Y TOTAL.

La existencia de una emergencia dentro del ámbito del centro puede ser detectada por cualquier persona del centro y dará pie a la activación del Plan de Autoprotección. La decisión de activar el Plan será tomada por el Jefe o Jefa de Emergencia, o por su suplente, en caso de su ausencia. Los equipos de la Unidad de Autoprotección, asumirá sus funciones, en las diferentes fases. Una vez tomada la decisión de activar el Plan de Autoprotección, dicha activación puede ser parcial o total:

Parcial: En los niveles de Conato de Emergencia y Emergencia Parcial.

Total: En el nivel de Emergencia General.

La desactivación del Plan se producirá una vez desaparecidas las circunstancias que provocaron su activación y así lo decida el Jefe o Jefa de la Emergencia (o suplente en caso de ausencia de éste).

6.2. Procedimiento de actuación ante emergencias

Detección, alerta y activación del Plan

La existencia de una emergencia dentro del ámbito del centro puede ser detectada por cualquier persona del centro y dará pie a la activación del Plan de Autoprotección. La decisión de activar el Plan será tomada por el Jefe o Jefa de Emergencia, o por su suplente, en caso de su ausencia. Los equipos de la Unidad de Autoprotección, asumirá sus funciones, en las diferentes fases. Una vez tomada la decisión de activar el Plan de Autoprotección, dicha activación puede ser parcial o total:

Parcial: En los niveles de Conato de Emergencia y Emergencia Parcial.

Total: En el nivel de Emergencia General.

La desactivación del Plan se producirá una vez desaparecidas las circunstancias que provocaron su activación y así lo decida el Jefe o Jefa de la Emergencia (o suplente en caso de ausencia de éste).

Procedimiento propio del centro:

Las fases de la emergencia se pueden clasificar en:

Alerta: Ante una posible emergencia, se moviliza al Equipo de Primera Intervención y se informa de ello al resto de los equipos de Emergencia.

Intervención: Cuando efectivamente se comprueba la existencia de una emergencia parcial y ésta puede ser controlada, sencilla y rápidamente, por los equipos de intervención del centro.

Alarma: Cuando la emergencia es de tal índole que ha de procederse a evacuar el centro, de forma parcial o total.

Apoyo: Es la situación más grave, en la que se solicita y se recibe a los servicios de apoyo externo, informándoles de la situación y evolución del incidente, haciéndose éstos cargo de la emergencia.

La fase de apoyo es la más compleja, dado que requiere la intervención de los servicios externos de apoyo (bomberos, policía, ambulancias, protección civil, etc.), que sólo deben ser llamados en caso de EMERGENCIA PARCIAL Y TOTAL.

Mecanismo de alarma

Ref.Doc.: PaeCapVI

Cód.Centro: 29700953

Fecha Generación: 12/11/2022

Persona encargada de dar la alarma: Silva Sánchez, Francisco Javier (Director / A).

Situación de la alarma: Hay pulsadores de alarma distribuidos por todas las plantas y debidamente señalizados.

Señal de alarma específica del centro: La primera persona que detecte una situación de emergencia (humo, olor intenso a gas...) debe activar el pulsador de alarma más cercano y comunicarlo inmediatamente en Conserjería (planta baja).

Un miembro del Equipo de Primera Intervención acudirá a la zona donde se ha activado el pulsador para evaluar la situación.

La señal sonora de los pulsadores de alarma marcará el inicio del procedimiento de evacuación.

Centro operativo. Componentes

Responsabilidad	Nombre	Cargo
Jefe o Jefa de Emergencia	Silva Sánchez, Francisco Javier	Director/a del centro o servicio
Suplente del Jefe o Jefa de emergencia		
Jefe o Jefa de intervención	López Pombero, Ángel	Coordinador/a de centro del I Plan Andaluz de Salud Laboral y Prevención de Riesgos Laborales
Suplente del Jefe o Jefa de Intervención		
Encargado o Encargada de Comunicaciones	Gázquez Águila, Ricardo Gázquez Águila, Ricardo	Secretario / A Secretario / A
Suplente del Encargado o Encargada de Comunicaciones		

Centro operativo y de comunicaciones. Ubicación del centro

Mecanismo de respuesta frente a emergencia colectiva

Riesgo: Emergencia colectiva

Plan de actuación

PLAN EN CASO DE EMERGENCIA COLECTIVA

ALERTA

1. Ante una emergencia colectiva, cualquier persona puede detectarlo y lo comunicará a los miembros del centro. Se avisará al Jefe o Jefa de Emergencias, o suplente en su caso, el cual valora la emergencia.

INTERVENCIÓN

2. Si es un conato de emergencia, el Equipo de Primera Intervención se encargará de la situación.

ALARMA

3. Si el Jefe o Jefa de Intervención no puede controlar la situación, dará lugar a una emergencia parcial o general, por lo que avisará la voz de alarma y avisa al Jefe o Jefa de Emergencias para que se pongan en marcha los Equipos de Emergencia.

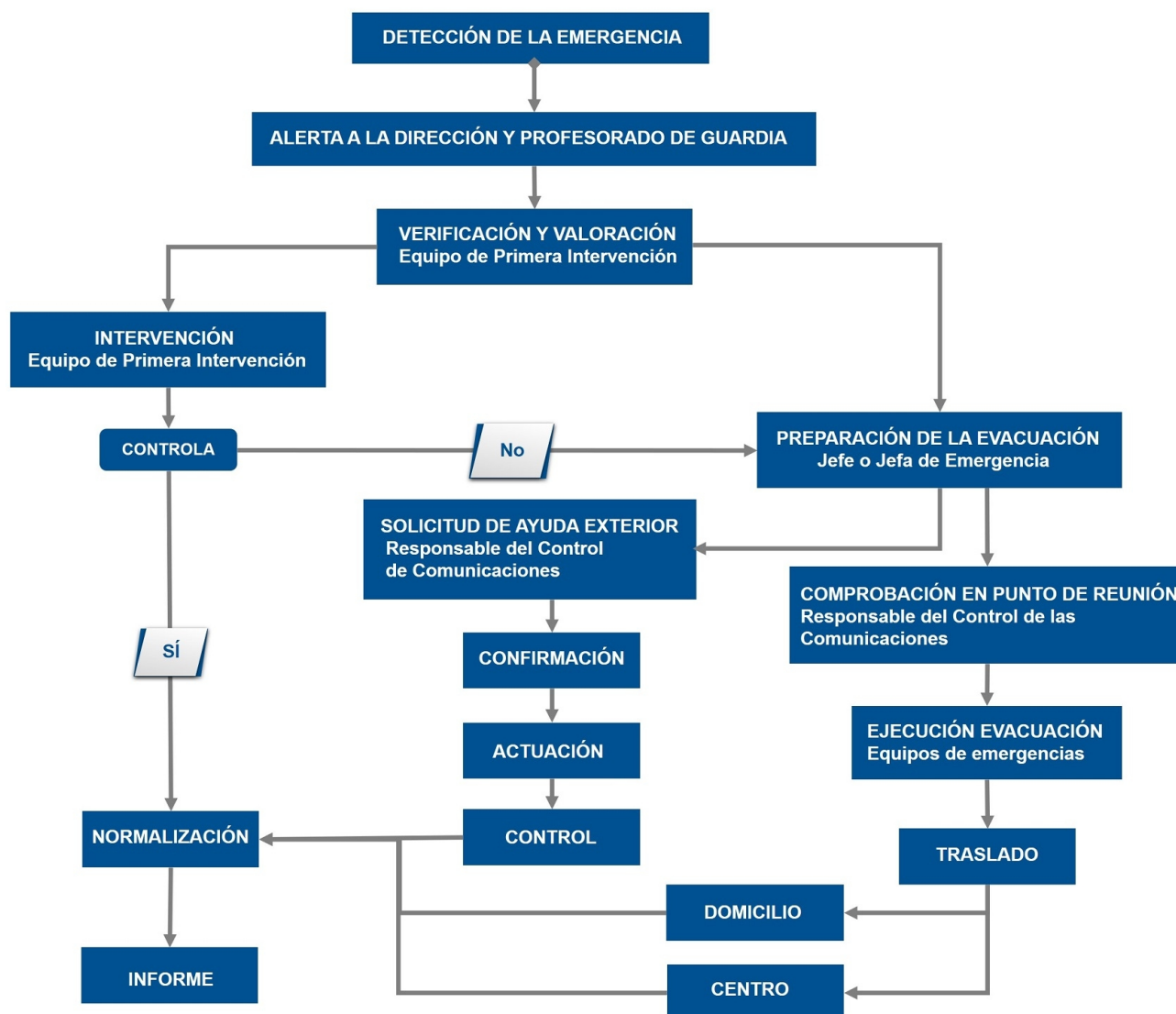
APOYO

4. Si el Jefe o Jefa de Emergencia considera que no puede ser dominada la emergencia avisará a la ayuda externa (protocolo de emergencia 112) y pondrá en marcha la Evacuación (o confinamiento).

FIN de LA EMERGENCIA

5. El Jefe o Jefa de Emergencia es la persona encargada de la finalización de la emergencia. Notificará a toda la comunidad educativa el final de la situación de emergencia, restablecerá la actividad normal del centro y elaborará los correspondientes informes y notificaciones. Entre otros contenidos incluirá, el orden cronológico de lo sucedido, actuaciones llevadas a cabo, equipos que han intervenido, daños materiales y personales, investigación del accidente, posibles causas.

Protocolo ante una emergencia colectiva



Mecanismo de respuesta frente a emergencia individual

Riesgo: Emergencia individual

Plan de actuación

En caso de posible ENFERMEDAD INFECCIOSA (Gripe, COVID-19, etc.) se aislará a la persona enferma y se avisará a los familiares. Los objetos empleados por esa persona (mesa...) no se emplearán durante ese día y serán esterilizados.

Consultar el protocolo COVID.

Ante un ACCIDENTE en las instalaciones o en las dependencias:

- 1º se atenderá a la persona accidentada, para evitar la progresión o empeoramiento de las lesiones.

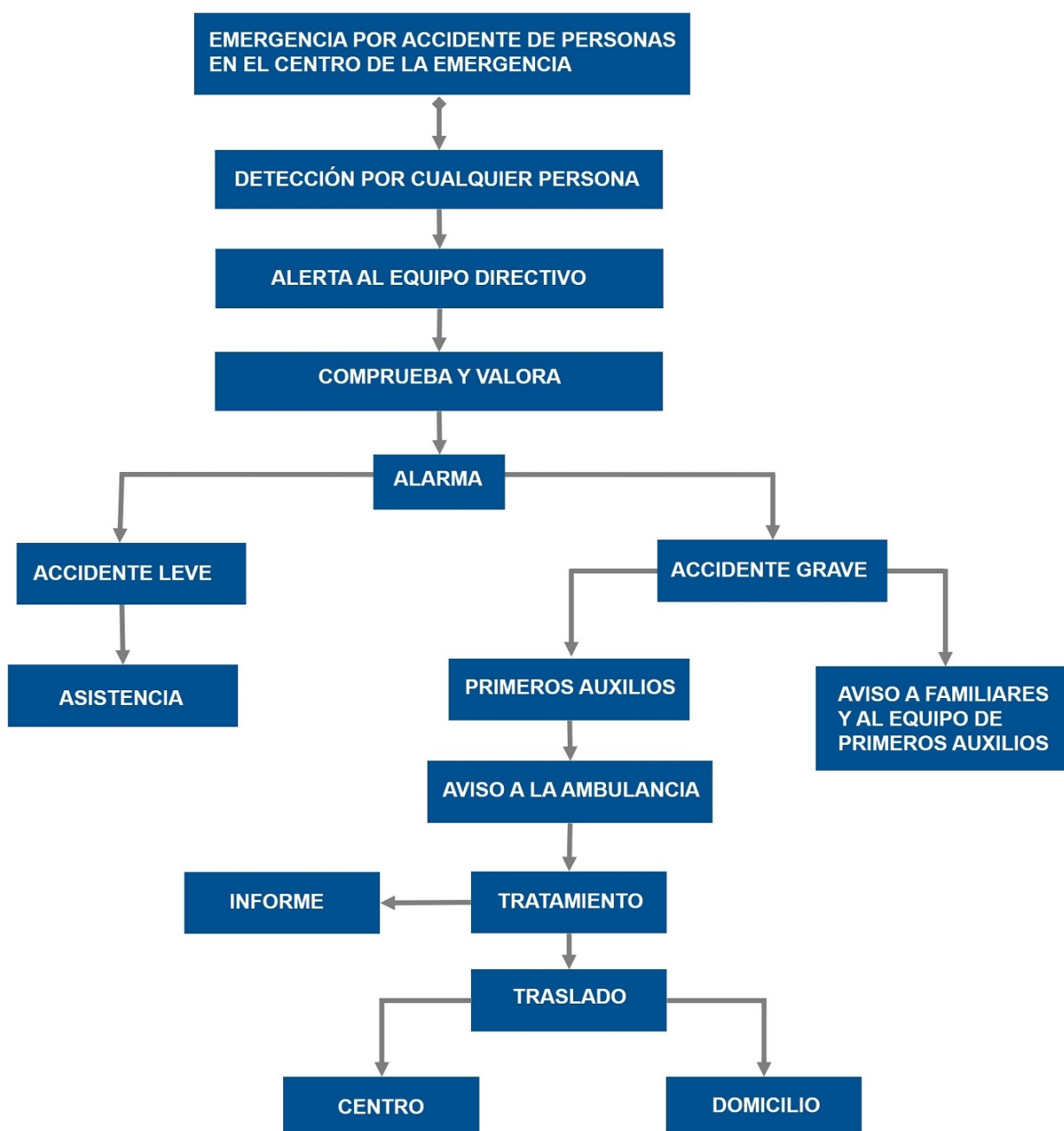
En las caídas a diferente nivel se inmovilizará al accidentado.

En los accidentes eléctricos, se extremará la atención primaria, aplicando las técnicas especiales de reanimación hasta la llegada de la ambulancia.

- 2º Se comunicará a la Jefa de Emergencias o al Jefe de Intervención, para que requiera la presencia del Equipo de Primeros Auxilios y la Ayuda Exterior.

Se evitará, siempre que la gravedad del accidentado lo permita según el buen criterio de las personas que le atienden, el traslado con transportes particulares por la incomodidad y riesgo que implica.

Protocolo o proceso operativo. Accidente o enfermedad de personas



Riesgo: Incendio

Plan de actuación

Con vista a prevenir el riesgo de incendio en el centro, se tendrán en cuenta las siguientes medidas preventivas:

- Respetar la prohibición de no fumar en el centro.
- Retirada de elementos combustibles carentes de uso actual y futuro.
- Retirada de mobiliario y otros objetos combustibles situados en elementos y vías de evacuación.
- No situar libros y papeleras próximos o encima de los radiadores.
- Se prohíbe expresamente la utilización de la sala de calderas como almacén.
- No es admisible utilizar o almacenar gas en zonas de sótanos y semisótanos.
- Mantener el orden y la limpieza, por ejemplo, vaciar las papeleras frecuentemente.
- Verificación de las condiciones de ventilación donde se almacenen productos que desprendan gases o vapores inflamables.
- Si se detectase olor a gas no deben utilizarse los interruptores de las zonas afectadas y si las luces están ya encendidas no deben ser apagadas, procediendo a cortar de inmediato el suministro eléctrico.
- Sustitución de elementos combustibles tales como cortinas, toldos... por otros con menor grado de combustión.
- Control y/o eliminación de posibles focos de ignición.
- Se prohíbe cualquier sistema de calefacción no autorizado.
- Los materiales inflamables deben mantenerse permanentemente alejados de focos de calor y de enchufes y conexiones eléctricas.
- Cualquier modificación de la instalación eléctrica o de combustible debe de ser realizada por instaladores autorizados.
- No sobrecargar las bases de enchufes.
- Desconectar todos los aparatos al final de la jornada.
- No utilizar aparatos eléctricos en mal estado.
- Las máquinas que se utilicen en los Centros Educativos, especialmente los que imparten FP, estarán diseñadas y fabricadas para evitar cualquier peligro de incendio, sobrecalentamiento o explosión, provocado por la propia máquina o por sustancias producidas o utilizadas por la propia máquina.
- Las zonas donde se sitúen medios de protección contra incendios de utilización manual (extintores, pulsadores...) deben mantenerse continuamente despejadas de obstáculos.
- Los extintores disponibles deberán estar correctamente señalizados para permitir su rápida localización, para su empleo.
- Un extintor manual tiene poca capacidad de extinción, por lo que solamente es adecuado para apagar pequeños conatos de incendio.
- Los ocupantes del Centro Educativo deben conocer el significado de las distintas señales y el comportamiento que debe adoptarse con respecto a las mismas.
- Las cocinas, con independencia de su superficie, deben estar ubicadas en la planta baja.
- Los laboratorios y talleres de centros de Formación Profesional, atendiendo a la cantidad y peligrosidad de los productos utilizados, estarán clasificados como locales de riesgo especial, si así fuese procedente.
- Las salidas de emergencia que no sean de uso normal dispondrán de cierres especiales antipánico.
- Deben evaluarse las condiciones de accesibilidad al contexto docente de los distintos servicios de emergencia (bomberos, ambulancias...), suprimiéndose los obstáculos fijos existentes.
- No es admisible clausurar o cerrar con llave, aún con carácter provisional, las puertas de paso de ocupantes, durante el periodo de funcionamiento del Centro.
- Disponer de un llavero de emergencia, en lugar seguro y accesible.
- Los ocupantes del edificio deben ser conocedores de las condiciones de evacuación del mismo.
- Se deberán colocar detectores de humos en las aulas, pasillos y dependencias del centro.

Recomendaciones en caso de incendio:

Tras la detección de la emergencia y la alerta al profesorado de guardia, el equipo de primera intervención con el Jefe o Jefa de intervención, valorará el intentar apagar el incendio (en caso de tratarse de un conato) mediante el empleo de los medios de extinción disponibles (sin exponerse). Si ello no es posible (en caso de que el fuego supere la fase de conato) se avisará de inmediato a las ayudas externas, y se evacuará la zona (Plan de Actuación ante Emergencias) teniendo en cuenta estas indicaciones:

- Procure mantener la calma.
- No se entretenga recogiendo objetos personales pues ello puede suponer una pérdida de tiempo importante.
- Proceda a cerrar puertas y ventanas para evitar el avivamiento del fuego y la propagación del humo a otras dependencias, cerciorándose antes de que no quedan más personas en la zona.
- Si se encuentra con una nube de humo salga a ras de suelo.
- Todos los ocupantes (el alumnado, profesorado y personal del Centro) se concentrarán en el punto o puntos de reunión a fin de realizar recuento y comprobar si falta alguien.
- Si se encuentra atrapado intente avisar de su situación y envolverse con ropa mojada procurando permanecer en las zonas más ventiladas.

Descripción del proceso operativo en caso de un conato de incendio

- Fase de alerta:

Deberá ser alertada el Jefe de Emergencias y el Jefe de Intervención (Equipo Directivo) por cualquier vía.

- Fase de intervención:

El Jefe de Emergencias, evaluará dicha situación, sus consecuencias, su magnitud y su posible evolución. Si no existen dudas sobre su control y en la medida de sus posibilidades, tratará de organizar el control de la situación recurriendo a los Equipos de Emergencia previstos: Equipo de Primera Intervención E.P.I.

Descripción del proceso operativo en caso de emergencia parcial

- Fase de alerta:

Deberá ser alertada al Jefe de Emergencias y el Jefe de Intervención (Equipo Directivo) por cualquier vía.

- Fase de intervención:

Jefe de Emergencias, evaluará dicha situación, sus consecuencias, su magnitud y su posible evolución. Si no existen dudas sobre su control y en la medida de sus posibilidades, tratará de organizar el control de la situación recurriendo a los Equipos de Emergencia previstos: Equipo de Primera Intervención (E.P.I.), Equipo de Segunda Intervención (E.S.I.), Equipo de Primeros Auxilios (E.P.A.).

- Fase de alarma:

Se establece la evacuación de todos los ocupantes del edificio de modo organizado

- Fase de apoyo:

Se solicita el apoyo y ayuda exterior, ya que por la naturaleza del siniestro o por la evolución de los hechos, con los medios y equipos propios no se puede hacer frente a la situación de emergencia.

Descripción del proceso operativo en caso de emergencia total

- Fase de alerta:

De inmediato se pondrá en acción a los equipos de intervención internos, los cuales informarán al Equipo Directivo y éstos solicitarán ayudas externas.

- Fase de intervención:

Se establece la intervención, en la medida de lo posible, de los equipos internos: Equipos de primera intervención..., para hacer frente al control de la situación de emergencia.

- Fase de alarma:

Si existe duda sobre el control, o se escapa a sus posibilidades, activará la fase de Emergencia General que entraña la participación de la Ayuda Externa y la evacuación del inmueble.

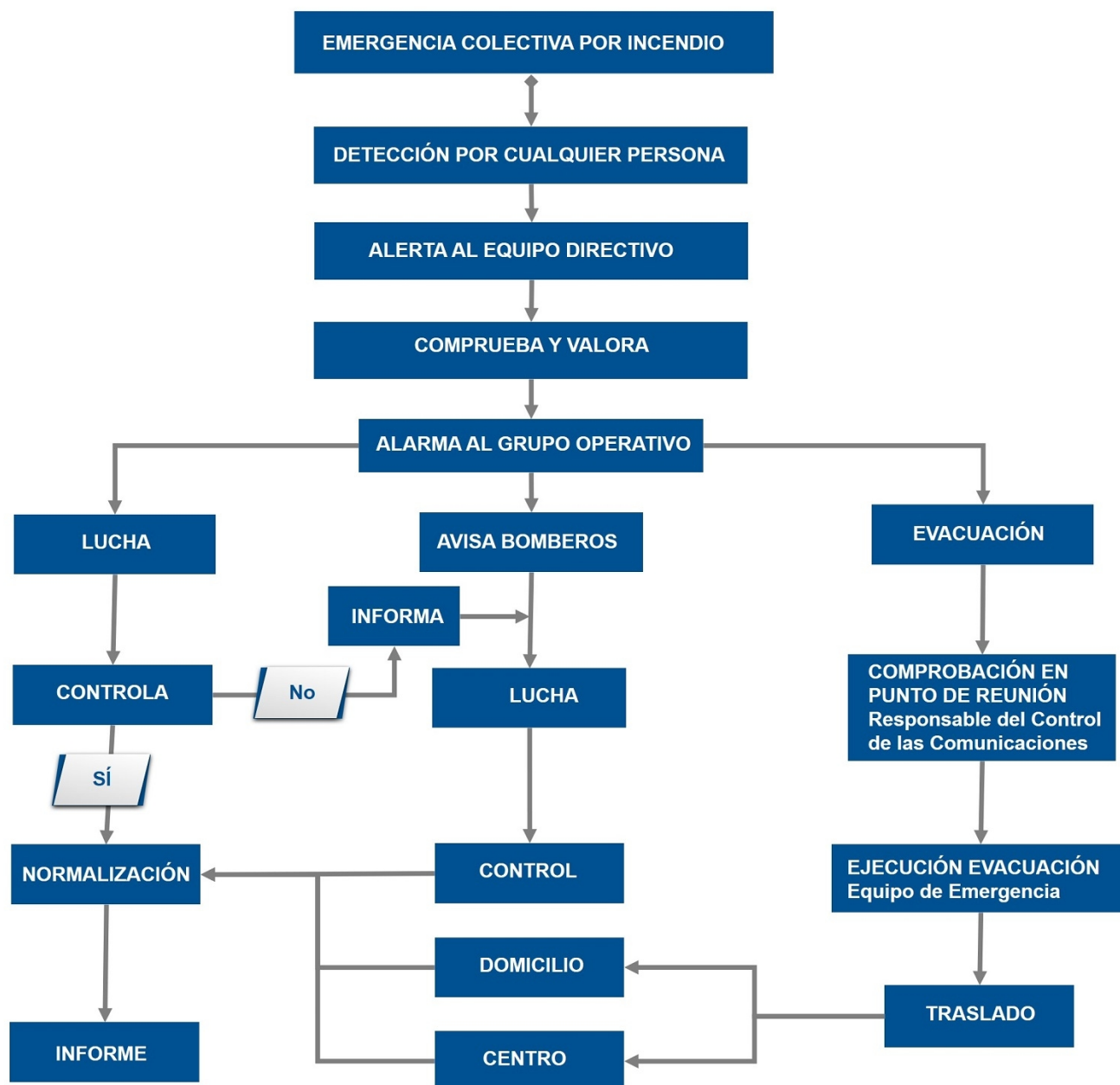
- Fase de apoyo:

Solicitud de apoyo y ayuda exterior, ya que con los medios y equipos propios no se puede hacer frente a la situación de emergencia.

Mientras acude la Ayuda Externa se tratará de que no alcance mayor gravedad: Con la evacuación del Centro, paralizando instalaciones o actividades que se estén desarrollando, atendiendo a los heridos o lesionados, si los hay, activando el Equipo de Primeros Auxilios, tranquilizando a las personas que presenten síntomas de sobreexcitación o de pánico, demandando colaboración entre los presentes, capaces de ayudar en la resolución del suceso, disponiendo las instalaciones, los sistemas o los medios en la posición más favorable para la seguridad, manteniendo informado a Profesorado y alumnado sobre

la emergencia, preparando la llegada de los equipos de Ayuda Externa solicitados.

Protocolo o proceso operativo. Incendio



Riesgo: Inundaciones

Plan de actuación

Normas generales:

- Entrar al Centro si se está fuera.
- Cerrar puertas y ventanas.
- Confinarse en las aulas o en los espacios previamente establecidos (los más resguardados del exterior y si puede ser que no tengan ventanas).
- Si hay que trasladarse a otra zona del centro, el alumnado se pondrá en fila india y el profesorado hará de

guía, tal y como se hace en la evacuación.
- No salir del Centro hasta que lo indiquen las autoridades.

Recomendaciones específicas:

- El Jefe o Jefa de Emergencias y el Responsable del control de las comunicaciones, si es posible deben mantenerse informados por la radio u otros medios. En función de lo indicado por Protección Civil se valorará la necesidad de realizar un confinamiento o evacuación.
- Retirar del exterior del centro (patio o recinto) aquellos objetos que pueden ser arrastrados por el agua.
- Revisar cada cierto tiempo el estado del tejado, la bajada de aguas y los desagües próximos.
- Colocar la documentación importante y los productos peligrosos en las zonas de menor riesgo de inundación.
- Tener preparadas las plantas superiores por si hay que hacer un confinamiento.

Si llegara a inundarse el Centro: Abandonar los sótanos y planta baja, desconectar la energía eléctrica.

Otras actuaciones específicas del centro

1º

Es muy importante mantenerse permanentemente informado, mediante diferentes medios de comunicación, de las predicciones meteorológicas y el estado de la situación.

El Jefe de Emergencias, delegará en una persona que será responsable de mantenerle informada sobre el avance de la situación.

Enviar SMS de comunicación del incidente a los teléfonos de la Base de datos de los padres o madres Delegados de cada grupo de clase.

2º

Si llegara a inundarse el edificio, es fundamental abandonar cuanto antes la planta baja y desconectar la energía eléctrica utilizando, preferentemente, linternas para el alumbrado, avisando a Jefe de Emergencias, para que dirija las operaciones de los Equipos de Intervención y de los Equipos de Alarma y Evacuación.

3º

El Equipo de Alarma y Evacuación, facilitará la evacuación de las personas de las zonas más bajas dirigiéndolas a los puntos más altos del edificio.

4º

Seguir las indicaciones de Protección Civil.

5º

Intente responder a las llamadas de ayuda y colaborar con los Equipos intervinientes si fuese necesario, pero no acuda a las zonas afectadas sin que lo soliciten los Equipos de intervención. Es importante evitar curiosear por las zonas siniestradas; esto es peligroso y además dificultará las labores de actuación.

6º

Si la gravedad de las consecuencias así lo aconseja, el Coordinador del Plan de Autoprotección declarará alguno de los el niveles de respuesta previstos:

- Conato de emergencia
- Emergencia Parcial
- Emergencia General

7º

El Jefe de Intervención impartirá instrucciones a los equipos de emergencia. Informará a la Directora y en su caso, solicitará la presencia de la ayuda externa.

8º

Acudir al punto de encuentro para confirmar la evacuación segura y efectuar el recuento de personal.

Riesgo: Geológicos

Plan de actuación

Señales de advertencia:

- Los volcanes suelen mostrar un incremento en su actividad antes de que se produzca una gran erupción, con temblores y escapes de vapor y gases.

- Otras señales de advertencia son:
 - Olor a azufre en los ríos.
 - Lluvia ácida o irritante.
 - Sonidos retumbantes.
 - Chorros de vapor en el volcán.

Recomendaciones generales:

- No se acerque al volcán en erupción. El viento puede arrastrar escorias calientes y existe la posibilidad de que se arrojen súbitamente productos sólidos.
- Evite las hondonadas, donde puedan acumularse gases nocivos, incluso después de finalizada la erupción.
- Si le sorprende una nube de gas, protéjase las vías respiratorias con un pañuelo húmedo.
- Si llegara a inundarse el Centro: Abandonar los sótanos y planta baja, desconectar la energía eléctrica.

Recomendaciones en caso de evacuación:

- Prepare una radio y una linterna con pilas de repuesto en el centro operativo.
- Permanezca atento a las instrucciones que dicten las autoridades.
- Evite las rutas que discurran por valles.
- Recuerde que las cenizas pueden tornar las carreteras resbaladizas.
- Respete las normas de prohibición de acceso a los sectores declarados peligrosos.

Otras actuaciones específicas del centro

1º

Ante el Aviso por Protección Civil, de riesgo geológico próximo al Centro, el Coordinador del Plan de Autoprotección y al Jefe de Emergencia (Directora), solicitarán a Protección Civil el Protocolo de actuaciones a realizar frente al tipo de emergencia comunicado.

Enviar SMS de comunicación del incidente a los teléfonos de padres/madres delegadas.

2º

Permanecer atentos a las informaciones transmitidas por Protección Civil.

No seguir instrucciones que no provengan de fuentes oficiales.

3º

Se informará por Protección Civil directamente o a través de los medios de comunicación, sobre las medidas de protección que se aplicarían según el caso y cómo se tendrían que llevar a cabo.

Deberá actuarse siguiendo dichas pautas.

Riesgo: Sísmicos

Plan de actuación

TERREMOTOS

Recomendaciones previas al terremoto:

- Tener preparado un botiquín de primeros auxilios, linternas, radio a pilas, pilas, etc. en el centro operativo. Saber cómo se desconecta el agua, la luz y el gas.
- Fijar los muebles a las paredes y sujetar aquellos objetos que puedan dañar al caerse como cuadros, espejos, lámparas y productos tóxicos o inflamables.- Revisar la estructura de tu centro y, sobre todo, asegurar que los aleros, revestimientos, balcones, etc. tengan una buena fijación a los elementos estructurales (plan de mantenimiento)

Recomendaciones durante el terremoto:

- Mantenga la calma. La actitud y comportamiento de los adultos será interpretada por los niños y niñas.
- Si está dentro de un edificio, quédese dentro. Si está fuera, permanezca fuera.
- Utilice el teléfono sólo en casos extremos.
- Dentro de un edificio busque estructuras fuertes: bajo una mesa o cama, bajo el dintel de una puerta, junto a

un pilar, pared maestra o en un rincón, y proteja su cabeza.

- No utilice el ascensor y nunca huya rápidamente hacia la salida.
- Fuera de un edificio aléjese de cables eléctricos, cornisas o balcones.
- No se acerque ni entre en los edificios para evitar ser alcanzado por la caída de objetos peligrosos.

TSUNAMIS

Se entiende por tsunami (del japonés, "tsu": puerto o bahía y "nami": ola) una ola o serie de olas que se producen en una masa de agua al ser empujada violentamente por una fuerza que se desplaza verticalmente. Las causas que lo originan son: terremotos, volcanes, meteoritos, derrumbes costeros o subterráneos e incluso explosiones de gran magnitud. De todas las causas enumeradas, la más frecuente es el terremoto.

Recomendaciones:

- Tenga siempre presente que un tsunami puede penetrar por ríos, ramblas o marismas tierra adentro, por lo tanto, aléjese de éstos.
- Si el centro está en la costa y sienten un terremoto fuerte es posible que posteriormente pueda producirse un maremoto o tsunami.
- Si es alertado de la posibilidad de un maremoto o tsunami sitúese en una zona alta de, al menos, 30 metros sobre el nivel del mar, en terreno natural.
- Un tsunami puede tener varias olas destructivas.
- En el centro de operaciones debe haber una radio, linterna y pilas.

Otras actuaciones específicas del centro

1º

Ante el Aviso por Protección Civil, de riesgo sísmico próximo al Centro, el Coordinador del Plan de Autoprotección y al Jefe de Emergencia (Directora), solicitarán a Protección Civil el Protocolo de actuaciones a realizar frente al tipo de emergencia comunicado.

Enviar SMS de comunicación del incidente a los teléfonos de padres/madres delegadas.

2º

Permanecer atentos a las informaciones transmitidas por Protección Civil.

No seguir instrucciones que no provengan de fuentes oficiales.

3º

Se informará por Protección Civil directamente o a través de los medios de comunicación, sobre las medidas de protección que se aplicarían según el caso y cómo se tendrían que llevar a cabo.

Deberá actuarse siguiendo dichas pautas.

Riesgo: Meteorológicos (o climáticos)

Plan de actuación

Tormentas fuertes. Recomendaciones:

- En el exterior del centro: sitúese al abrigo de los edificios para que le protejan del riesgo de descargas.
- Dentro del centro, cuide que no se produzcan corrientes de aire, cierre puertas y ventanas en caso de tormenta.
- Conviene proteger los aparatos eléctricos desconectándolos de la red para evitar que sean dañados o que ocasionen descargas eléctricas.
- Evite permanecer en los puntos altos del centro y no se refugie debajo de los árboles.
- Aléjese de las alambradas, verjas y otros objetos metálicos.
- El Jefe o Jefa de Emergencias y el Responsable del control de las comunicaciones, si es posible deben mantenerse informados por la radio u otros medios. En función de lo indicado por Protección Civil se valorará la necesidad de realizar un confinamiento o evacuación.

Fuertes vientos. Recomendaciones:

- En el centro: cierre y asegure puertas, ventanas y toldos, especialmente los exteriores.

- Procure no salir del centro durante el vendaval por el peligro de desprendimiento de cornisas u otros materiales.
- Retire macetas y todos aquellos objetos que puedan caer a la calle y provocar un accidente.
- No suba a los andamios.
- Aléjese de cornisas, muros o árboles, que puedan llegar a desprenderse y toma medidas de precaución ante edificaciones en construcción o mal estado.
- No toque cables o postes del tendido eléctrico.
- Si el centro está cerca de las playas y de otros lugares bajos que puedan ser afectados por las elevadas mareas y oleajes que pueden generarse ante la intensidad del fuerte viento, actúe como en el caso de inundación.
- El Jefe o Jefa de Emergencias y el Responsable del control de las comunicaciones, deberán mantenerse informados por la radio u otros medios. En función de lo indicado por Protección Civil se valorará la necesidad de realizar un confinamiento o evacuación.

Olas de calor. Recomendaciones:

- No haga esfuerzos desacostumbrados o continuados, especialmente en olas de calor extremo.
- Evite salir en esas horas desde el mediodía hasta el atardecer. Si tiene que hacerlo, protéjase la cabeza con una gorra o sombrilla, camine por la sombra, use ropa holgada y de colores claros.
- Preste especial atención a niños y niñas y profesorado con enfermedades crónicas para evitar problemas de deshidratación.
- Permanezca en los lugares más frescos del centro. Durante el día, cierre ventanas y cortinas o persianas, especialmente las de las fachadas expuestas al sol.

Sequía. Recomendaciones:

- Planifique y optimice racionalmente los usos del agua en el centro.
- Conciencie al alumnado y profesorado para un uso racional de los recursos hídricos.
- Ahorre agua.
- Revise el estado de las cañerías y los grifos para evitar pérdidas.
- Cierre ligeramente las llaves de paso para disminuir el caudal de agua que sale por los grifos.

Olas de frío. Recomendaciones:

- Desconecte los aparatos eléctricos que no sean necesarios.
- Utilice adecuadamente la calefacción.
- Procure que las estufas de carbón o leña, eléctricas y de gas estén alejadas de materiales inflamables, telas, libros, visillos, etc.
- Asegure una buena ventilación cuando utilice estufas de carbón, leña o gas.
- Mantenga alejado al alumnado de las estufas.
- No conviene que el alumnado, especialmente de educación infantil, salga al exterior, si no es necesario.
- Si está en el exterior, protéjase el rostro y la cabeza.

Nevadas y heladas. Recomendaciones:

- Tenga siempre disponibles linternas, radio a pilas y pilas en el centro operativo. El Jefe o Jefa de Emergencias y el Responsable del control de las comunicaciones, si es posible deben mantenerse informados por la radio u otros medios. En función de lo indicado por Protección Civil se valorará la necesidad de realizar un confinamiento o evacuación.
- Abra con frecuencia la llave de paso para que no se congele el agua en las tuberías.
- Si sale al exterior del centro hágalo bien abrigado.

Otras actuaciones específicas del centro

1º

Ante el Aviso por Protección Civil, de riesgo meteorológico próximo al Centro, el Coordinador del Plan de Autoprotección y al Jefe de Emergencia (Directora), solicitarán a Protección Civil el Protocolo de actuaciones a realizar frente al tipo de emergencia comunicado.

Enviar SMS de comunicación del incidente a los teléfonos de padres/madres delegadas.

2º

Permanecer atentos a las informaciones transmitidas por Protección Civil.

No seguir instrucciones que no provengan de fuentes oficiales.

3º

Se informará por Protección Civil directamente o a través de los medios de comunicación, sobre las medidas de protección que se aplicarían según el caso y cómo se tendrían que llevar a cabo.

Deberá actuarse siguiendo dichas pautas.

Consultar protocolo de actuación ante altas temperaturas y olas de calor.

Riesgo: Industriales

Plan de actuación

Los tipos de accidentes que se pueden producir en una industria son fugas (escapes de gases, vapores y derrames de líquidos), incendios y explosiones.

Recomendaciones si está en el interior del centro:

- Cierre las ventanas y puertas exteriores, baja las persianas y aléjese de la fachada del edificio.
- Cierre la llave de paso del gas y desconecte la electricidad.
- No encienda aparatos eléctricos ni de ventilación exterior hasta que el Jefe o Jefa de Emergencia lo indique.
- El alumnado no debe salir al exterior del centro ni a sus domicilios.
- El Jefe o Jefa de Emergencias y el Responsable del control de las comunicaciones, si es posible deben mantenerse informados por la radio u otros medios. En función de lo indicado por Protección Civil se valorará la necesidad de realizar un confinamiento.

Recomendaciones si está en el exterior del centro:

- Protégase las vías respiratorias y acuda al interior del centro.
- Siga las instrucciones que te indique el Jefe o Jefa de Emergencia o el profesorado encargado.
- Evite situarse en la dirección del aire, por si hubiera algún elemento en suspensión que pudiera afectar a tu salud.

Otras actuaciones específicas del centro

1º

Ante el Aviso por Protección Civil, de incendios, derrames o explosiones, fugas de productos y/o sustancias tóxicas producidas por algún medio de transporte de mercancías próximo, el Coordinador del Plan de Autoprotección y al Jefe de Emergencia (Directora), solicitarán a Protección Civil el Protocolo de actuaciones a realizar frente al tipo de emergencia comunicado.

Enviar SMS de comunicación del incidente a los teléfonos de padres/madres delegadas.

2º

Permanecer atentos a las informaciones transmitidas por Protección Civil.

No seguir instrucciones que no provengan de fuentes oficiales.

3º

Se informará por Protección Civil directamente o a través de los medios de comunicación, sobre las medidas de protección que se aplicarían según el caso y cómo se tendrían que llevar a cabo.

Deberá actuarse siguiendo dichas pautas.

Riesgo: Transporte de Mercancías Peligrosas

Plan de actuación

Recomendaciones si está en el interior del centro:

- Cierre las ventanas y puertas exteriores, baje las persianas y aléjese de la fachada del edificio.
- Cierre la llave de paso del gas y desconecte la electricidad.

- Evite llamar por teléfono.
- No beba agua del grifo hasta que el Jefe o Jefa de Emergencia o Profesorado responsable lo indique.
- Preste atención a los posibles avisos que puedan dar los Servicios de Emergencia.

Recomendaciones si está en el exterior del centro:

- Evite situarse en la dirección del aire, por si hubiera algún elemento en suspensión que pudiera afectar a su salud.

Otras actuaciones específicas del centro

1º

Ante el Aviso por Protección Civil, de incendios, derrames o explosiones, fugas de productos y/o sustancias tóxicas producidas por algún medio de transporte de mercancías próximo, el Coordinador del Plan de Autoprotección y al Jefe de Emergencia (Directora), solicitarán a Protección Civil el Protocolo de actuaciones a realizar frente al tipo de emergencia comunicado.

Enviar SMS de comunicación del incidente a los teléfonos de padres/madres delegadas.

2º

Permanecer atentos a las informaciones transmitidas por Protección Civil.

No seguir instrucciones que no provengan de fuentes oficiales.

3º

Se informará por Protección Civil directamente o a través de los medios de comunicación, sobre las medidas de protección que se aplicarían según el caso y cómo se tendrían que llevar a cabo.

Deberá actuarse siguiendo dichas pautas.

Riesgo: Nuclear

Riesgo: Transportes

Riesgo: Grandes Concentraciones

Plan de actuación

Las concentraciones que se realicen en el centro y no estén contempladas en el Plan de Centro se registrarán por el decreto 195/2007 de 26 de junio de 2007, publicado en el BOJA nº 137 de 12 de julio de 2007.

Las concentraciones que se realicen en el centro que sí están contempladas en el Plan de Centro como semanas culturales, competiciones deportivas, obras de teatro, fiestas del centro, romerías, etc., tendrán en cuenta las medidas preventivas y recomendaciones que a continuación se detallan.

Medidas preventivas:

- Previsión del comportamiento de las personas.
- Información al público o usuario sobre las medidas de autoprotección o cualquier otra.

Recomendaciones generales:

- No correr.
- Prestar especial atención al alumnado con necesidades educativas especiales y a los más pequeños y pequeñas en caso de educación infantil.

Otras actuaciones específicas del centro

1º

Ante una avalancha de gente (normalmente provocada por algún suceso exterior) en los primeros instantes se debe de evitar que el suceso alcance mayores dimensiones.

Se tratará de controlar la situación de desorden o de caos que se desencadene.

2º

Como norma general: primero se deberá alertar y luego intervenir.

3º

Se avisará a los Equipos de Intervención y a los Equipos de Alarma y Evacuación, así como al Jefe de Emergencias y al Coordinador del Plan de Autoprotección.

4º

Alertará el Director, declarando la emergencia y requiriendo la ayuda de los Equipos exteriores si fuese necesario.

5º

Se tratará de rescatar, socorrer y atender a los heridos producidos por la avalancha de gente, hasta la llegada de los servicios especializados de la Ayuda Externa.

Se comprobará que no queda nadie atrapado o en situación de peligro o de gravedad.

Riesgo: Anomalías en suministros básicos

Plan de actuación

En caso de anomalías graves: El Jefe o Jefa de emergencias (Director o Directora) del centro, recabará información de la empresa suministradora o prestataria del servicio.

La información recabada será comunicada por los centros de Educación Infantil y Primaria a la Delegación Provincial, al Servicio de Inspección y al Ayuntamiento. Los centros de Secundaria y los Servicios Educativos lo comunicarán a la Delegación Provincial al Servicio de Inspección.

La delegación Provincial, valorará, actuará y resolverá, y comunicará al Centro las medidas a tomar.

Riesgo: Contaminación (no tecnológica)

Plan de actuación

Los tipos de accidentes que se pueden producir en una industria son fugas (escapes de gases, vapores y derrames de líquidos), incendios y explosiones.

Recomendaciones si estás en el interior del centro:

- Cierra las ventanas y puertas exteriores, baja las persianas y aléjate de la fachada del edificio.
- Cierra la llave de paso del gas y desconecta la electricidad.
- No enciendas aparatos eléctricos ni de ventilación exterior hasta que el Jefe o Jefa de Emergencia lo indique.
- El alumnado no debe salir al exterior del centro ni a sus domicilios.
- El Jefe o Jefa de Emergencias y el Responsable del control de las comunicaciones, si es posible deben mantenerse informados por la radio u otros medios. En función de lo indicado por Protección Civil se valorará la necesidad de realizar un confinamiento.

Recomendaciones si estás en el exterior del centro:

- Protégete las vías respiratorias y acude al interior del centro.
- Sigue las instrucciones que te indique el Jefe o Jefa de Emergencia o el profesorado encargado.
- Evita situarte en la dirección del aire, por si hubiera algún elemento en suspensión que pudiera afectar a tu salud.

Otras actuaciones específicas del centro

1º

Ante el Aviso por Protección Civil, de agentes contaminantes en suspensión en el aire, la Directora y/o el Coordinador PAE, solicitarán a Protección Civil el Protocolo de actuaciones a realizar frente al tipo de emergencia comunicado.

2º

Permanecer atentos a las informaciones transmitidas.

No seguir instrucciones que no provengan de fuentes oficiales.

No abusar del uso del teléfono para evitar el bloqueo de la líneas telefónicas.

3º

Cerrar puertas, ventanas o cualquier hueco al exterior. Cubrir con trapos húmedos las posibles rendijas y desconectar ventiladores y aparatos de aire acondicionado.

4º

Se informará por Protección Civil directamente sobre las medidas de protección que se aplicarían según el caso y cómo se tendrían que llevar a cabo.

Deberá actuarse siguiendo dichas pautas.

Riesgo: Actividades deportivas

Plan de actuación

En caso de que hubiera un accidente en la actividad deportiva, se tratará como en un accidente escolar.

Riesgo: Epidemias y Plagas

Plan de actuación

Epidemias:

En caso de epidemias, el Jefe o Jefa de emergencias (Director o Directora del centro) se pondrá en contacto con el centro de Salud al cual está adscrito el centro, y seguirá los protocolos marcados por el personal sanitario.

Plagas:

Los centros de Educación Infantil y Primaria, dependientes de los Ayuntamientos, se pondrán en contacto con el mismo, y serán ellos los encargados de determinar la actuación a seguir.

Los centros de Educación Secundaria y los Servicios Educativos, se pondrán en contacto con una empresa del ramo que está autorizada, y ella realizará la actuación.

Tanto para los centros de Educación Infantil, Primaria y Secundaria y para los Servicios Educativos, si existiese riesgo sanitario (ratas, piojos, etc.) se procederá como en una epidemia.

Otras actuaciones específicas del centro

El protocolo COVID es un documento demasiado extenso para ser introducido aquí. Se encuentra en el Plan de Centro en la siguiente dirección:

<https://institutomediterraneo.es/documentos/index.php?dir=%2FDocumentos%20del%20centro/Plan%20de%20Centro>

Riesgo: Atentados y amenazas

Plan de actuación

Ante una amenaza de bomba, se seguirá el formulario correspondiente del Anexo II, y es imprescindible comunicarse con el TELÉFONO DE EMERGENCIA 112, cuyo protocolo de notificación de la emergencia también está en el Anexo II de formularios.

Recomendaciones en caso de recepción de amenaza de bomba:

Existe poca información fiable que nos permita diferenciar entre lo que es en realidad una amenaza de bomba verdadera o una amenaza falsa. Por experiencias acumuladas, una verdadera amenaza tiende a ser más detallada que una llamada de engaño, pero esta información es puramente especulativa.

En todo caso, una vez que la amenaza de bomba ha sido recibida, debe ser evaluada inmediatamente, para ello se recogerán los datos según el formulario del Anexo II. Este formulario debe ponerse a disposición de todo el personal encargado de la recepción de llamadas, debiendo ser instruidos específicamente en su utilización.

Objetivos a alcanzar en caso de recepción de amenaza de bomba:

- Conocer el procedimiento a seguir cuando se recibe una amenaza de bomba.
- Evitar la creación del sentimiento de pánico.
- Mantener la alerta de seguridad como instrumento de reacción ante una amenaza.

Recomendaciones en la Recepción de la Amenaza:

- Todas las llamadas telefónicas recibidas serán consideradas seriamente, hasta que se lleve a cabo la comprobación de la veracidad de las mismas.
- La recepción de una llamada de amenaza en teléfonos independientes de la centralita o que tengan línea directa o reservada, particulariza la amenaza.
- La persona que reciba la notificación, deberá estar advertida de cómo proceder a la obtención del máximo número de datos, siguiendo las instrucciones que a continuación se describen:
 1. Conserve la calma, sea cortés y escuche con atención.
 2. Fíjese en su acento, entonación y frases que usa y anote literalmente todo lo que diga.
 3. Mantenga en la línea telefónica a la persona que llama, el mayor tiempo posible.
 4. Se avisará inmediatamente a la Policía y se tomarán las decisiones oportunas según las orientaciones que indique ésta. La persona que recibió la llamada y el Jefe o Jefa de Emergencia, recibirán a la Policía y le informarán sobre todo lo que necesite.

Nunca manipular paquetes que puedan resultar sospechosos de contener un artefacto explosivo, esperar a que llegue la Policía.

Otras actuaciones específicas del centro

1º

Ante un conato de aviso de Bomba dentro de las instalaciones, deberá mantenerse la calma y la serenidad, y comunicar la acción a Director, la cual evaluará la situación y adoptará las medidas oportunas.

Como norma general se evacuará el centro, pero en este caso, y sólo en este caso, el alumnado sacará su propia mochila para que no pudiera ser confundida con un objeto explosivo.

Enviar SMS de comunicación del incidente a los teléfonos de los padres/madres Delegados/as de cada clase.

2º

Solicitar directamente la presencia de la Ayuda Externa (Policía).

3º

Recabar y tratar de conseguir la máxima información posible dada por teléfono, al objeto de poder facilitarla a la Policía:

Voz de hombre o mujer.

Voz manipulada o entrecortada.

Ruidos de fondo.

Duración de las llamadas.

Aspecto manifiesto de la voz: Temblorosa, Risueña, Enfadada, Amenazante, Informativa, etc.

Idioma o acento de la voz.

Cualquier pista puede ser vital de cara a una posible identificación del delincuente.

4º

El Jefe de Emergencias actuará siguiendo siempre las indicaciones de la Policía y, en su caso, si así lo requiriera, informando inmediatamente a los Equipos de Evacuación, dando la voz de Alarma, para la evacuación del edificio.

Riesgo: Accidentes y desaparecidos

Evacuación

Para evacuar el centro tiene que haber un riesgo que provenga del interior de este:

- Incendio
- Explosión
- Amenaza de bomba
- Fuga de gas
- Otros

Instrucciones en caso de evacuación:

En general:

- Mantener la calma.
- No correr.
- No utilizar los ascensores o montacargas.
- Las vías de evacuación estarán en todo momento libres de obstáculos.
- En general, el orden de desalojo deberá ser el siguiente: desde las plantas inferiores hasta las superiores, y desde las estancias más cercanas a la escalera hasta las más alejadas preferentemente, o bien atendiendo a que el flujo de personal sea canalizado proporcionalmente entre el número de escaleras y salidas de evacuación existentes.
- Se verificará que no queda nadie en ninguna de las aulas, servicios, laboratorios y todas las dependencias de la planta.
- Prestar especial atención a los alumnos con Necesidades Educativas Especiales.
- Atender siempre las indicaciones del Jefe o Jefa de Emergencia.
- Nunca deberá volverse atrás.
- No se tomarán iniciativas personales.
- Se bajará en orden, al lado de la pared, rápido, pero sin correr ni atropellarse, y sin gritar.
- Permaneciendo en todo momento junto al grupo.
- Dirigirse siempre al punto de reunión, permanecer en el mismo junto al responsable del grupo.

En caso de incendio, atentado o amenaza de bomba y otros riesgos que necesiten evacuación:

- Cerrar puertas y ventanas, para evitar corrientes de aire.
- Si se encuentra una nube de humo, salir a ras del suelo.
- Taparse la boca con un paño humedecido y mojarse la ropa, si es posible, en caso de pasar durante la evacuación por una zona de llamas o de altas temperaturas.

En caso de terremotos o cualquier riesgo sísmico:

- Si se está dentro de un edificio, quedarse dentro. Si se está fuera, permanecer fuera.
- Dentro de un edificio buscar estructuras fuertes: bajo una mesa o cama, bajo el dintel de una puerta, junto a un pilar, pared maestra o en un rincón, y proteger la cabeza.
- Fuera de un edificio alejarse de cables eléctricos, cornisas o balcones.
- No colocarse entre los edificios para evitar ser alcanzado por la caída de objetos peligrosos.

Espacio o espacios exteriores seguros (punto o puntos de concentración)

- Según plano nº 3 - Evacuación general
- Breve descripción: En caso de evacuación del centro los alumnos saldrán al patio y ocuparán el lugar indicado, según su número de aula.
- Deberán permanecer en fila, por orden de lista y sin mezclarse con otros grupos hasta el final del procedimiento de evacuación.

Vía de evacuación. Diseño de las vías de evacuación

- Según plano nº 2 - VIAS EVACUACIÓN PLANTA 1 Y PLANTA 2
- Breve descripción: Los alumnos saldrán del aula hacia el punto de reunión en el patio utilizando los itinerarios señalados. Cada una cuenta con un plano de situación con la ruta de evacuación.

Recomendaciones preventivas para la evacuación

- Comprobar diariamente, y a primera hora de la jornada, que los sistemas de alarma y las puertas que intervienen en la evacuación funcionan correctamente.
- El Jefe o Jefa de Emergencia, comprobará diariamente a primera hora de la jornada, que las vías de evacuación están despejadas.

Normas y recomendaciones del centro

Las salidas por donde los grupos se dirigirán a la zona de encuentro serán:

- ¿ SALIDA 1: la puerta principal de acceso al Centro.
- ¿ SALIDA 2: la puerta de acceso al patio a través del hall de entrada.
- ¿ SALIDA 3: la puerta que hay al fondo del pasillo de los primeros, que comunica con el patio.
- ¿ SALIDA 5: la puerta que da a la calle, situada al lado del Salón de Actos.
- ¿ SALIDA 6: la puerta que habitualmente da acceso al gimnasio. Si esta estuviese bloqueada se utilizaría la SALIDA 7 que da a la pista de tenis o la SALIDA 8 que da a la C/ Melilla.
- ¿ SALIDA 9: la puerta de la cafetería que comunica con el patio.

Para la evacuación ordenada por plantas se seguirán los siguientes pasos:

- ¿ A la señal de comienzo del simulacro (señal sonora de los pulsadores de alarma), desalojarán el edificio en primer lugar los ocupantes de la planta baja.
- ¿ Simultáneamente, los de las plantas superiores se movilizarán de forma ordenada hacia las escaleras más próximas, pero sin descender a las plantas inferiores hasta que los ocupantes de éstas hayan desalojado su planta respectiva.
- ¿ Si el incendio o incidente se produjese en la planta superior, en primer lugar se desalojaría esta planta.
- ¿ El desalojo de cada planta se realizará por grupos, saliendo en primer lugar los más próximos a las escaleras, en secuencia ordenada y sin mezclarse con otros grupos, siguiendo las flechas verdes.

PLANTA BAJA:

- ¿ 101, 102, 103 y 108: SALIDA 2: se dirigirán al hall de entrada y de ahí al patio.
- ¿ 104, 105, 106 y 107: SALIDA 3: desalojarán por la puerta que hay al fondo del pasillo de los primeros y de ahí al patio por la puerta situada frente a los servicios de los alumnos.
- ¿ 109, 110, 111 y 112: SALIDA 3: saldrán al patio por la puerta situada frente a los servicios de los alumnos.
- ¿ Cafetería: SALIDA 9: saldrán por la puerta de la cafetería que comunica con el patio.
- ¿ Aula de Apoyo, Aula de Expulsados, Orientación, Jefatura de Estudios, Sala de Profesores y Dirección: SALIDA 2: se dirigirán al hall de entrada y de ahí al patio.
- ¿ Biblioteca, Taller de Tecnología y Salón de Actos: SALIDA 2: también se dirigirán al hall y saldrán al patio hacia la zona de encuentro.

PRIMERA PLANTA:

- ¿ Aula 213-FPB y Aula 214-Informática: SALIDA 2: bajarán por las escaleras que acceden al Salón de Actos, se dirigirán al hall de entrada y saldrán al patio.
- ¿ Departamentos, Aula 2015 ¿ Aula específica y 2º PMAR: SALIDA 2: accederán al patio a través de las escaleras que hay frente al Aula de 2º PMAR y el hall de entrada.
- ¿ Aula 201, 202, 203 y 208: SALIDA 2: bajarán por la rampa y saldrán por la puerta del hall que da al patio.
- ¿ 204, 205, 206 y 207: SALIDA 3: accederán al patio a través de las escaleras que hay frente al aula 206 y de ahí al patio por la puerta situada frente a los servicios de los alumnos. El profesor/a que inicie la evacuación de este recorrido deberá comprobar que la planta baja está prácticamente desalojada, con el fin de que no se acumulen los alumnos/as de la planta baja con los de la primera planta.
- ¿ 209, 210, 211 y 212: SALIDA 3: saldrán a través de las escaleras que hay frente al ascensor y de ahí al patio por la puerta situada frente a los servicios de los alumnos.

SEGUNDA PLANTA:

- ¿ 301, 302, 303 y 304: SALIDA 3: saldrán por las escaleras de la primera planta situadas frente al ascensor y de ahí al patio por la puerta situada frente a los servicios de los alumnos. El profesor/a que inicie la evacuación de esta zona deberá hacerlo una vez haya comprobado que ha finalizado el desalojo de la primera planta.
- Gimnasio: los alumnos que se encuentren realizando Educación Física en el patio se dirigirán al número del aula que tiene asignado su clase, en la zona de encuentro. Los que se encuentren dentro del gimnasio lo desalojarán siguiendo los criterios de evacuación de aula, saliendo por la puerta que habitualmente utilizan para acceder al gimnasio (SALIDA 6) y de ahí a su número de aula en el patio.

Confinamiento

Confinarse significa encerrarse en un lugar seguro en el interior del centro, cuando hay riesgos que proceden del exterior del centro, como:

- Inundaciones
- Tempestad
- Accidente químico
- Incendio forestal
- Otros

Instrucciones en caso de confinamiento

En general:

- Mantener la calma.
- Entrar al Centro si se está fuera.
- Cerrar puertas y ventanas.
- Prestar especial atención al alumnado con Necesidades Educativas Especiales.
- Confinarse en las aulas lo más alejado de las ventanas, o en los espacios previamente establecidos (los más resguardados del exterior y si puede ser que no tengan ventanas).
- Si hay que trasladarse a otra zona del Centro, el alumnado se pondrá en fila india y el profesorado hará de guía, tal y como se hace en la evacuación.
- No salir del Centro hasta que lo indique el Jefe o Jefa de Emergencia.

En caso de incendio externo:

- Ir siempre al lugar contrario donde se produce el incendio.
- El lugar debe estar situado, a ser posible, en contra del aire.
- Tapar las aperturas de las puertas. Si se tienen trapos, y es posible humedecerlos tapar las aperturas de las puertas.
- Hacerse visible al exterior a través de las ventanas para poder ser localizados por los equipos de emergencias.
- Si en el desplazamiento hacia el lugar de confinamiento nos encontramos con una nube de humo, desplazarse al nivel del suelo.

En caso de tormentas, fuertes vientos o vendavales, ola de frío y nevadas (riesgos meteorológicos):

- Conviene proteger los aparatos eléctricos desconectándolos de la red para evitar que sean dañados o que ocasionen descargas eléctricas.
- En caso de inundación abandonar los lugares bajos (Sótanos y Planta baja si fuera necesario).
- Utilizar adecuadamente la calefacción.
- Procurar que las estufas de carbón o leña, eléctricas y de gas estén alejadas de materiales inflamables, telas, libros, visillos, etc.
- Asegurar una buena ventilación cuando utilices estufas de carbón, leña o gas.
- Mantener alejado al alumnado de las estufas.
- No conviene que el alumnado, especialmente, los más sensibles (E. Infantil, necesidades educativas especiales, etc.), salga al exterior si no es necesario.

En caso de contaminación (riesgos industriales, contaminación y transporte de mercancías):

- Recomendaciones si estás en el interior del centro:
 - Cerrar la llave de paso del gas y desconectar la electricidad.
 - No encender aparatos eléctricos ni de ventilación exterior hasta que el Jefe o Jefa de Emergencia lo indique.
- Recomendaciones si estás en el exterior del centro:
 - Proteger las vías respiratorias y acudir al interior del centro.
 - Evitar situarse en la dirección del aire, por si hubiera algún elemento en suspensión que pudiera afectar a tu salud.

Espacios más protegidos del Centro (punto de confinamiento)

- Según plano nº 3 - Evacuación general

Normas y recomendaciones del centro

PLAN DE CONFINAMIENTO

De momento durante el presente curso escolar no hay previsto realizar un simulacro de confinamiento (refugiarse en el interior del centro) ya que las actuales instrucciones están únicamente orientadas a la realización de simulacros de evacuación. Sin embargo, es necesario que alumnos/as y profesores/as sepan cómo actuar ante cualquier emergencia que se resuelva mediante un confinamiento:

En el caso de confinamiento por inundación, se desalojaría la primera planta. Los alumnos/as subirán a la segunda planta utilizando bien las escaleras o la rampa, siempre de forma ordenada y en fila. Se ubicarán en las aulas inmediatamente superiores a las de procedencia. Por ejemplo, el alumnado del aula 101 se ubicará en el aula 201 y así sucesivamente. El orden de salida de las aulas será el mismo utilizado en la evacuación, saliendo primero aquellos alumnos/as que estén situados más cerca de las escaleras o de la rampa. Se cerrarán puertas, ventanas, persianas y se apagarán luces. Los alumnos/as de las aulas superiores permanecerán sentados moviendo ligeramente sus sillas y mesas para optimizar el espacio del aula y hacer sitio a los que llegan, que se situarán la mitad delante de la clase y la mitad al final.

El alumnado que se encuentre en las aulas específicas o gimnasio volverá en orden a sus clases. Si fueran alumnos/as de la primera planta subirán directamente al aula que tienen por encima de la suya.

En caso de confinamiento por fuertes vientos o tornado, los alumnos/as permanecerán en sus aulas. Cerrarán perfectamente persianas con sus pestillos, ventanas y se alejarán de las mismas. Los alumnos/as que se encuentren en el gimnasio volverán rápidamente y en orden a su aula.

El EEA será exactamente el mismo en caso de evacuación y de confinamiento.

La señal de alarma será diferente a la de evacuación. El timbre sonará de manera intermitente durante un tiempo prolongado.

Instrucciones en caso de emergencia colectiva y para la realización de simulacros

Instrucciones al profesorado

El profesorado seguirá las indicaciones, establecidas en las reuniones previas a los simulacros, del Jefe o Jefa de Emergencia y del Coordinador o coordinadora de centro del I Plan Andaluz de Salud Laboral y Prevención de Riesgos Laborales del Profesorado.

En caso de evacuación:

- El profesorado no incurrirá en comportamientos que puedan detonar precipitación o nerviosismo, evitando que esta actitud pudiera transmitirse al alumnado, con las consecuencias negativas que ello llevaría aparejadas.
- El profesor o profesora de cada aula será el único responsable de conducir y tranquilizar al alumnado en la dirección de salida prevista, manteniendo el orden, eliminando obstáculos si los hubiere, y evitando que el grupo se disgregue, incluso en el punto de encuentro.
- Cada profesor o profesora evacuará al alumnado y verificará que las ventanas y puertas estén cerradas. Siempre que sea posible, organizará la estrategia de su grupo, encargando a algunos alumnos y alumnas la realización de las funciones concretas como cerrar ventanas, contar al alumnado, controlar que no lleven objetos personales, a apagar las luces, cerrar la puerta una vez que hayan salido todos y todas de clase, etc.
- El profesorado seguirá las instrucciones en cuanto a orden de salida y se dirigirá a al punto de concentración, previamente establecido en la reunión preparatoria del simulacro, y contarán a los alumnos y alumnas para confirmar la correcta evacuación del aula.
- Se designarán a una o varias personas que se encarguen de evacuar a las personas con discapacidad o dificultades motrices permanentes y/o transitorias (pierna escayolada, esguince de tobillo, etc.) si las hubiera. El profesor esperará la llegada del equipo de apoyo a personas con necesidades educativas especiales.

En caso de confinamiento:

- Para realizar el confinamiento hay que conocer las zonas más protegidas del Centro (punto de confinamiento)

en cada caso.

- La señal de alarma será distinta de la de evacuación.
- Entrar dentro del edificio si nos encontramos fuera.
- Trasladarse a las aulas y confinarse en ellas y en el espacio más resguardado del exterior (alejado de ventanas y puertas).
- En el caso de que las aulas no sean seguras, el alumnado se desplazará en fila india hasta otra ubicación en el edificio que sea considerada segura (punto de confinamiento) que previamente haya sido indicada.

Normas y recomendaciones del centro

El desalojo de cada planta deberá hacerse de manera ordenada por grupos una vez suene la señal de alarma.

De forma simultánea todas las plantas se movilizarán siguiendo el criterio de proximidad a las salidas. Para ello cada grupo deberá seguir las flechas situadas en los pasillos hasta llegar a la zona de encuentro.

Cada grupo tendrá asignado un número al que deberá dirigirse, colocándose en fila india de forma ordenada.

Una vez allí el profesor/a encabezará la fila, pasará lista y comprobará que no falta ningún alumno/a para confirmar la correcta evacuación de su aula. Si faltase alguno debería notificarlo inmediatamente al jefe de emergencia o de intervención.

Cada profesor cuando cierre la puerta de su aula debe señalizarlo colgando en el pomo el cartel acordado en el claustro o, en su defecto, un folio.

El profesorado no incurrirá en comportamientos que puedan originar precipitación o nerviosismo y será el responsable de tranquilizar y conducir al alumnado en la dirección de salida prevista, manteniendo el orden, eliminando obstáculos si los hubiera y evitando que el grupo se disgregue, incluso en el punto de encuentro.

El profesorado libre que haya de guardia a esa hora se encargará de coordinar y ayudar en los pasillos (de la planta baja, primera y pasillo nuevo con segunda planta) que rápidamente se hayan asignado, situándose preferiblemente cerca de las escaleras, y después verificando que no queda nadie en las aulas, servicios, taller, laboratorios y demás dependencias de la planta. Evacuarán la planta en último lugar y darán parte al jefe de intervención o jefe de emergencia de que no queda nadie en el edificio o de cualquier otra incidencia. Si no hubiese ningún profesor de guardia libre, debería asumir la responsabilidad cualquier profesor que estuviese en la sala de profesores, la orientadora o las jefas de estudios. Igualmente deben repartirse los tres pasillos a coordinar con rapidez.

Instrucciones al alumnado

En caso de evacuación:

- El alumnado dejará de hacer la tarea que le ocupaba y se centrará en la nueva situación de emergencia.
- Actuarán siempre de acuerdo con las indicaciones de su profesor o profesora, y en ningún caso deberá seguir iniciativas propias.
- Aquellos alumnos o alumnas que tengan encomendada unas funciones concretas por su profesor o profesora se responsabilizarán de cumplirlas (cerrar ventanas, cerrar la puerta del aula, comprobar que no queda nadie, etc.) y de colaborar con el profesorado en mantener el orden.
- Los alumnos y alumnas no recogerán sus objetos personales, con el fin de evitar demoras.
- El alumnado, que al sonar la señal de alarma se encuentre fuera del aula a la que pertenezca, en los aseos o en otros locales anexos, deberá incorporarse al grupo más cercano, según su localización, en el momento de la emisión de la señal de alarma, y en el exterior buscarán a su grupo y se incorporan al mismo comunicándose a su profesor.
- Todos los movimientos deberán realizarse de prisa, pero sin correr, sin atropellar, ni empujar a los demás.
- Ningún alumno ni alumna deberá detenerse junto a las puertas de salida.
- El alumnado deberá realizar este ejercicio en silencio y con sentido del orden y ayuda mutua, para evitar atropellos y lesiones, ayudando a los que tengan dificultades o sufran caídas.
- Los alumnos y alumnas deberán realizar esta práctica de evacuación respetando el mobiliario y equipamiento escolar y utilizando las puertas con el sentido de giro para el que están previstas.
- En el caso de que en las vías de evacuación exista algún obstáculo que durante el ejercicio dificulte la salida, será apartado por el alumnado, si fuera posible, de forma que no provoque caídas de las personas o deterioro del objeto.
- En ningún caso ningún alumno ni alumna deberá volver atrás con el pretexto de buscar a hermanos o hermanas menores, amigos o amigas, objetos personales, etc.
- En todo caso los grupos permanecerán siempre unidos sin disgregarse ni adelantar a otros, incluso cuando se

encuentren en los lugares exteriores (en las zonas de seguridad) de concentración previamente establecidos, con objeto de facilitar al profesorado el control de los alumnos y alumnas.

En caso de confinamiento:

- Para realizar el confinamiento hay que conocer las zonas más protegidas del Centro (punto de confinamiento) en cada caso.
- La señal de alarma será distinta de la de evacuación.
- El alumnado dejará de hacer la tarea que les ocupaba y se centrará en la nueva situación de emergencia.
- Actuarán siempre de acuerdo con las indicaciones de su profesor o profesora, y en ningún caso deberá seguir iniciativas propias.
- Aquellos alumnos o alumnas que tengan encomendada unas funciones concretas por su profesor o profesora se responsabilizarán de cumplirlas (cerrar ventanas, cerrar la puerta del aula, comprobar que no queda nadie, etc.) y de colaborar con el profesorado en mantener el orden. Los alumnos y alumnas no recogerán sus objetos personales, con el fin de evitar demoras.
- Entrar dentro del edificio si nos encontramos fuera.
- El alumnado, que al sonar la señal de alarma se encuentre fuera del aula a la que pertenezca, en los aseos o en otros locales anexos, deberán incorporarse al aula más cercano, según su localización, en el momento de la emisión de la señal de alarma, confinarse en ella y en el espacio más resguardado del exterior (alejado de ventanas y puertas).
- En el caso de que las aulas no sean seguras, el alumnado, siguiendo las indicaciones del profesor o profesora, se desplazará en fila india hasta otra ubicación en el edificio que sea considerada segura (punto de confinamiento) que previamente haya sido indicada. Si no se encontraban en su aula, buscarán a su grupo y se incorporan al mismo comunicándose a profesorado.

Normas y recomendaciones del centro

El alumnado dejará de hacer la tarea que le ocupa y se centrará en la nueva situación de emergencia. Actuará siempre de acuerdo con las indicaciones de su profesor/a y en ningún caso seguirá iniciativas propias.

Aquellos alumnos/as que tengan encomendadas funciones concretas, asignadas previamente por sus tutores/as, se encargarán de cumplirlas (E.E.A.)

No recogerán sus objetos personales con el fin de evitar demoras.

Aquellos alumnos/as que al oír la señal de alarma estén fuera de su aula (aseos, fotocopiadora...) se incorporarán al grupo más cercano, según su localización y una vez en el exterior se irán al punto de encuentro que tenga asignado su clase para esperar allí a sus compañeros/as. Una vez lleguen éstos/as se lo comunicará a su profesor/a.

Todos los movimientos deberán realizarse de forma rápida pero sin correr, sin atropellar ni empujar a los demás, sin detenerse junto a las salidas, respetando siempre el mobiliario y el equipamiento escolar, en silencio y de forma ordenada, ayudando si fuera necesario a algún compañero/a que lo necesite.

En ningún caso el alumnado volverá atrás con el pretexto de buscar hermanos, amigos, etc.

Prestación de Primeras Ayudas

ALERTA

1. Ante un accidente individual, cualquier persona puede detectarlo y lo comunicará a los miembros del centro. Atiende el profesorado del aula o el personal del centro. Se asiste y se cura. Se comunica o no a la familia en función de su gravedad.

INTERVENCIÓN

2. Si la persona que atiende no controla la situación, alerta al Equipo de Primera Intervención (profesorado de guardia o personas designadas) y al Jefe o Jefa de Emergencias, o suplente en su caso. Se asiste y se cura y se comunica a los familiares.

ALARMA

3. Si es necesario, el Jefe o Jefa de Emergencias, o suplente en su caso, alerta al Equipo de primeros Auxilios

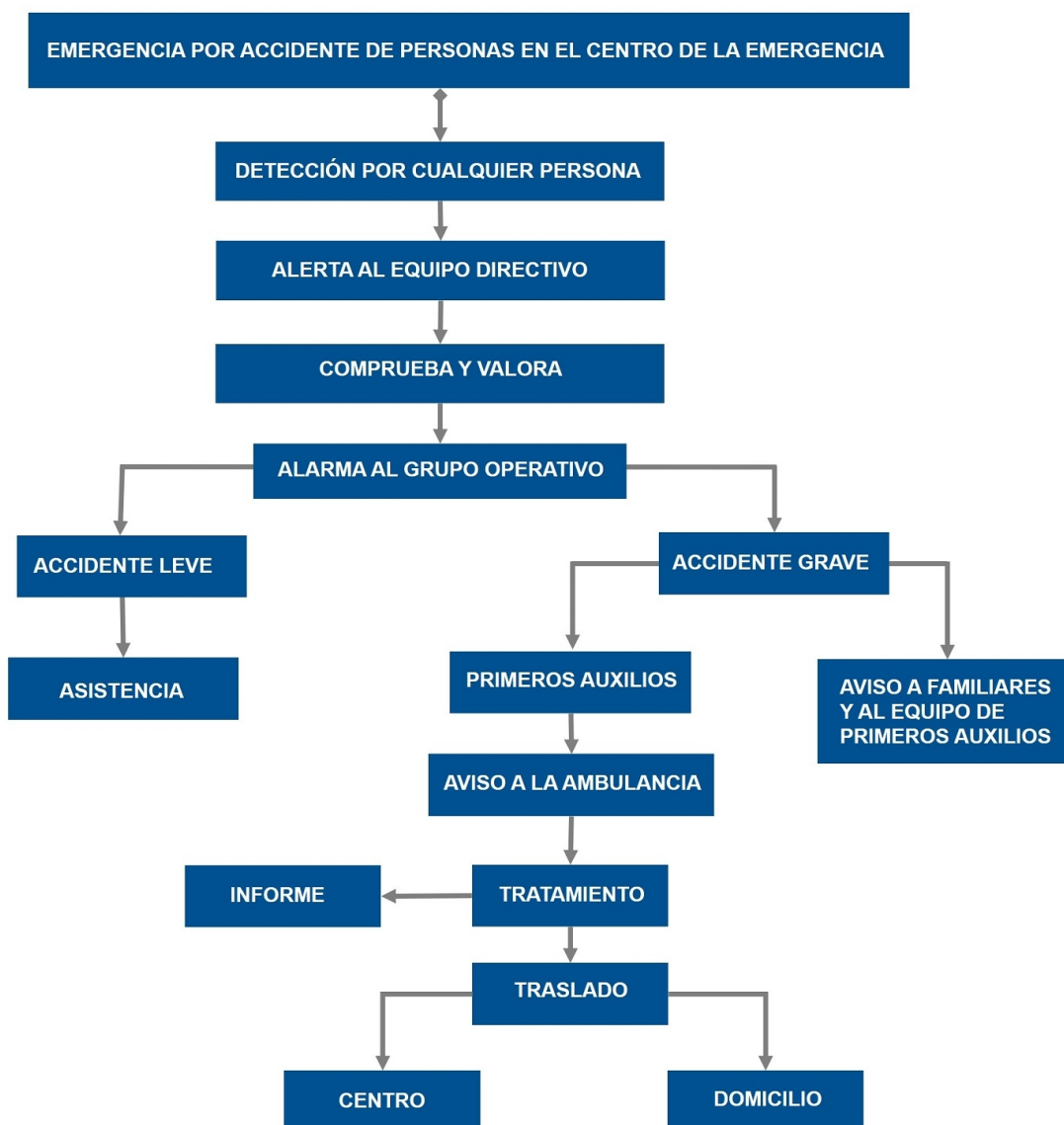
(con formación en primeros auxilios) para que asista a la persona accidentada o enferma, y se avisará a la familia para que la traslade al Centro de Salud.

APOYO

4. Si es de mayor gravedad, el Jefe o Jefa de Emergencias, o suplente en su caso, avisará a la ambulancia (061), informará y recibirá a la ayuda externa (protocolo de emergencia 112) y avisará a los familiares indicándole la situación.

5. Finalmente, el Jefe o Jefa de Emergencia realizará el informe de registro en Séneca de comunicación de accidente correspondiente.

Protocolo de prestación de Primeras Ayudas



Información que comunicará al 112 o a los servicios de apoyo externo:

- Dónde están situados los planos
- Qué personas están en el interior del centro

- Qué tipo de evacuación (parcial o total)
- Cómo se ha producido la emergencia
- Dónde se ha producido
- Qué evolución ha seguido
- Cuál es la zona en la que se recibe (área base).
- Cuáles son los puntos o escenarios de riesgo principal (laboratorio o taller, depósitos de combustibles, cuartos de caldera, etc.).
- Cuáles son las zonas que puede utilizar como área base y área de socorro
- Cuáles son los puntos de concentración y confinamiento
- Otra información adicional específica.

Protocolo propio del centro:

La ayuda externa posee una cualificación profesional y dispone de recursos que les capacitan para una intervención especializada cuando la organización y los medios operativos propios no han sido suficientes o no han sido capaces de mitigar y controlar el suceso.

La organización de este Centro escolar ha de estar capacitada para atender cualquier suceso en el ámbito de la misma, con la limitación que impone derivar las actuaciones frente a las emergencias hacia los servicios de la Ayuda externa.

No obstante, es preciso que la llamada, solicitando ayuda externa, se realice en determinadas condiciones para que se respondan con la eficacia deseada.

La ayuda externa la componen de manera común los servicios siguientes:

A) Emergencias de Protección Civil:

Disponen de autoridad, medios de comunicación y capacidad como para preparar dispositivos de largo alcance frente a sucesos graves (catastróficos) o de localizar y poner a disposición recursos de cualquier tipo.

B) Bomberos:

Su intervención será requerida para la extinción de incendios y el rescate de víctimas y atrapados.

En general, se solicitará su participación siempre que sea necesaria para asegurar la integridad de las personas.

C) Asistencia sanitaria:

Se demandará su presencia para atención primera o la evacuación de los heridos, el traslado e ingreso a centros hospitalarios, etc.

D) Policía Nacional / Guardia Civil:

Para el mantenimiento del orden público, el control de accesos, la protección de personas y bienes o para tareas propias como las de Policía Judicial.

E) Policía Local:

Se solicitará su presencia para el control del tráfico, el apoyo a la evacuación o cualquier otra tarea que precise de su colaboración. Pueden, si es necesario, realizar muchas de las tareas semejantes de los cuerpos y fuerzas del orden público.

En ocasiones, ejercen las tareas de enlace con otros servicios municipales.

6.3. Identificación y funciones de la Unidad de Autoprotección.

Equipos de Emergencia

Componentes del Equipo Operativo del centro (Periodo lectivo y horario habitual de clase)

Responsabilidad	Nombre	Cargo
Jefe o Jefa de Emergencia	Silva Sánchez, Francisco Javier	Director / A
Jefe o Jefa de Intervención	López Pombero, Ángel	Tutor / a Secundaria

Control de Comunicaciones (Periodo lectivo y horario habitual de clase)

Funciones específicas del Responsable de Control de Comunicaciones:

- Comunicar con los equipos de apoyo externo (Protección Civil 112) las incidencias que le indique el Jefe o Jefa de Emergencia.
- Comunicar al Jefe o Jefa de Emergencia las instrucciones, recomendaciones e incidencias que reciba del equipo de apoyo externo (bomberos, policía o protección civil).

Responsable de desconectar instalaciones y abrir y cerrar las puertas (Periodo lectivo y horario habitual de clase)

Funciones:

- El Jefe o Jefa de Emergencias designará a una o varias personas, que se responsabilizarán de abrir y cerrar las puertas de acceso del edificio y desconectar las instalaciones generales.
- Responsabilidad de desconectar las instalaciones. Preferiblemente ha de ser una persona que no sea responsable directamente de algún grupo de alumnado. Se recomienda que sea la persona que desempeñe funciones de mantenimiento, que tendrá acceso a las llaves y conocimiento de las instalaciones. La desconexión de las instalaciones se hará en el orden:

- Gas.
- Electricidad.
- Suministro de gasóleo.
- Agua, pero sólo en el caso de que el suministro a los hidrantes sea independiente de la red general.
- Otras.

- Responsabilidad de abrir y cerrar las puertas de acceso del edificio o edificios, en caso de evacuación y de confinamiento.

Equipos de Emergencia (Periodo lectivo y horario habitual de clase)

Funciones generales de los equipos de emergencia:

- Estar informados del riesgo general y particular correspondiente a las distintas zonas del edificio.
- Comunicar las anomalías que observen y verificar que sean subsanadas.
- Conocer las instalaciones, los medios de protección, los primeros auxilios y sus normas de empleo y uso.
- Cumplir las funciones específicas asignadas a cada uno de los equipos.

Equipo de Primera Intervención (EPI)

Este equipo tiene una importante labor preventiva, ya que conocerán las normas fundamentales de la prevención de incendios. Combatirán los conatos de incendio con extintores portátiles u otros sistemas de extinción disponibles en su zona de actuación, sin correr riesgos innecesarios, para lo cual deben estar adecuadamente formados en conocimiento del fuego, métodos de extinción, agentes extintores, extintores portátiles, prácticas de extinción con extintores portátiles, operaciones en sistemas fijos de extinción BIEs (Boca de Incendio Equipada) y Plan de Actuación ante Emergencias. Actuarán siguiendo las instrucciones del Jefe o Jefa de Intervención al que informarán debidamente.

Funciones:

- Prevenir los siniestros e intervenir de forma inmediata.
- Acudir inmediatamente al lugar donde se ha producido la emergencia para controlarla.
- Tomar las decisiones ajustadas al problema y adoptar las medidas para reducir sus consecuencias.
- Una vez detectado el siniestro, se dirigirán al punto de alarma y evaluarán sus condiciones. En caso de conato de incendio, lo sofocarán o tomarán las medidas de prevención necesarias con los medios manuales de extinción a su alcance.

Responsabilidad	Nombre	Cargo
-----------------	--------	-------

Responsabilidad	Nombre	Cargo
Jefe o Jefa de Intervención	López Pombero, Ángel	Tutor / a Secundaria

Equipo de Alarma y Evacuación (EAE)

Los miembros del Equipo de Alarma y Evacuación actuarán como responsable de planta, preferentemente, el que esté situado en el aula más próxima a la salida o escalera de evacuación, en el momento de la emergencia.

Funciones:

- Garantizar el funcionamiento de la alarma.
- Ocuparse de la evacuación, o bien del confinamiento, completo o parcial, (dependerá de la situación) de todo el personal, de forma ordenada y controlada.
- El responsable de planta preparará la evacuación, entendiendo como tal la comprobación de que las vías de evacuación están expeditas. Designará la vía o vías de evacuación según la emergencia y las órdenes del Jefe o Jefa de Intervención. Dará las órdenes para el turno de salida. Verificará que no queda nadie en ninguna de las aulas, servicios, laboratorios, y demás dependencias de la planta. Evacuará la planta en último lugar. Una vez terminada la evacuación de la planta, dará parte al Jefe o Jefa de Intervención y al Jefe o Jefa de Emergencia.

Equipo de Ayuda a Personas con Discapacidad (EAPD)

Tendrá como función evacuar a las personas con discapacidad (temporal o definitiva). Deberán conocer el lugar donde se encuentra el alumnado con NEE (Necesidades Educativas Especiales), durante la jornada escolar y evacuarán a estas personas, actuando de forma coordinada con el Equipo de Alarma y Evacuación. Una vez finalizada la evacuación se dará parte al Jefe o Jefa de Intervención y de Emergencia.

Equipo de Primeros Auxilios (EPA)

Su misión es prestar los primeros auxilios a las personas accidentadas durante una emergencia, para lo cual deberán estar adecuadamente formados y adiestrados.

Funciones:

- Prestar los primeros auxilios a las personas lesionadas que hubiera en situación de emergencia.
- Valorar si la persona está gravemente herida y requiere su traslado.
- Informar de las posibles personas lesionadas en la evacuación y de la localización de los heridos (si los hubiera), informando de ello al responsable del control de las comunicaciones, para que sean atendidos por el personal especializado de los servicios externos de emergencia.

6.4. Responsable de la puesta en marcha del Plan de Autoprotección

La decisión de activar el Plan será tomada por el Jefe o Jefa de Emergencia, o por su suplente, en caso de su ausencia. Jefe o Jefa de la Emergencia (o suplente en caso de ausencia de éste).

Responsabilidad	Nombre	Cargo
Jefe o Jefa de Emergencia	Silva Sánchez, Francisco Javier	Director/a del centro o servicio

PLAN DE AUTOPROTECCIÓN DEL CENTRO

CAPÍTULO 7: INTEGRACIÓN EN NIVEL SUPERIOR

7.1. Protocolo de notificación de emergencias

7.2. Protocolo de coordinación entre la dirección del Plan y Protección Civil

7.3. Forma de colaboración entre el centro y los servicios operativos externos

CAPÍTULO 7: INTEGRACIÓN EN NIVEL SUPERIOR

7.1. Protocolo de notificación de emergencias

Protocolo de comunicación entre el centro y los servicios operativos externos

Ante una emergencia general o total es imprescindible comunicarse con el TELÉFONO DE EMERGENCIA 112.

Protocolo propio del centro:

- Llamar al teléfono de emergencias 112.

Aún así posteriormente se procederá a:

- Avisar a la policía Local
- Comunicarse con emergencias de bomberos para la Provincia

7.2. Protocolo de coordinación entre la dirección del Plan y Protección Civil

Coordinación entre el centro y los servicios externos

Todos los centros docentes, a excepción de los universitarios, y los servicios educativos sostenidos con fondos públicos, deberán enviar una copia del Plan de Autoprotección al Servicio competente en materia de Protección Civil y Emergencias del Ayuntamiento correspondiente, así como las modificaciones que cada año se produzcan en el mismo, de conformidad con lo dispuesto en el Acuerdo del Consejo de Gobierno, de 13 de octubre de 1999, por el que se determina la entrada en vigor del Plan Territorial de Emergencia de Andalucía, y en cumplimiento del Decreto 195/2007, de 26 de junio, por el que se establecen las condiciones generales para la celebración de espectáculos públicos y actividades recreativas de carácter ocasional y extraordinario que se celebren en Andalucía.

7.3. Forma de colaboración entre el centro y los servicios operativos externos

Cuando una situación de emergencia pueda generar un riesgo de ámbito superior al propio de la actividad, el Plan Territorial de Emergencia de Andalucía establece para los distintos órganos que componen su estructura, las actuaciones que deben ejecutar en función de la gravedad, el ámbito territorial, los medios y los recursos a movilizar. Las fases que se contemplan en el PTE-A son:

1. Preemergencia: Se procede a la alerta de los Servicios Operativos Municipales y medios provinciales, ante un riesgo previsible, que podrían desencadenar una situación de emergencia.

2. Emergencia local: Se procede a la movilización de los Servicios Operativos Municipales que actúan de forma coordinada. La dirección de esta fase corresponde a la persona titular de la alcaldía.

3. Fase de emergencia provincial: Se requiere la movilización de alguno o todos los Grupos de Acción, pudiendo estar implicados medios Supraprovinciales de forma puntual. La dirección de esta fase corresponde a la persona responsable de la Delegación Provincial del Gobierno de la Junta de Andalucía.

4. Fase de emergencia regional: Habiéndose superado los medios y recursos de una provincia, se requiere para el control de la emergencia, la activación total del Plan Territorial de Emergencias de Andalucía. La dirección de esta fase corresponde a la persona titular de la Consejería de Gobernación.

5. Declaración de interés nacional: Cuando la evolución o gravedad de la emergencia así lo requiera, la dirección del Plan podrá proponer al Gabinete de Crisis la solicitud de Declaración de Interés Nacional, ésta

corresponde al titular del Ministerio del Interior. La dirección y coordinación corresponderá a la Administración General del Estado.

En cualquier caso, una vez que se ha realizado la transferencia de mando a los equipos de apoyo externos, la colaboración se puede centrar en:

Protocolo propio del centro:

PLAN DE AUTOPROTECCION DEL CENTRO

CAPÍTULO 8: IMPLANTACIÓN

- 8.1. Responsable de la implantación del Plan**
- 8.2. Programa de formación y capacitación de la Unidad de Autoprotección**
- 8.3. Formación e información a las personas del centro**
- 8.4. Información a las personas visitantes y usuarios**
- 8.5. Señalización y normas para la actuación de visitantes**
- 8.6. Programa de dotación y adecuación de medios y recursos**

CAPÍTULO 8: IMPLANTACIÓN

8.1. Responsable de la implantación de plan

Son necesarias una serie de acciones encaminadas a garantizar que los procedimientos de actuación previstos en el Plan de Autoprotección sean plenamente operativos, asegurando su actualización y adaptación a posibles modificaciones.

Es responsabilidad del titular de la actividad la implantación y mantenimiento del Plan de Actuación ante Emergencias, según los criterios establecidos en el Plan.

El titular de la actividad podrá ejercer la coordinación de las acciones necesarias para la implantación y mantenimiento del Plan de Autoprotección, delegando estas funciones en el coordinador o coordinadora de centro del Plan de Salud Laboral y Prevención de Riesgos Laborales.

Responsabilidad	Nombre	Cargo
Jefe o Jefa de Emergencia	Silva Sánchez, Francisco Javier	Director/a del centro o servicio
Suplente		
Jefe o Jefa de Intervención	López Pombero, Ángel	Coordinador/a de centro del I Plan Andaluz de Salud Laboral y Prevención de Riesgos Laborales
Suplente		

8.2. Programa de formación y capacitación de la Unidad de Autoprotección

Plan de formación

La base de la eficacia del Plan de Autoprotección está en la organización y preparación de los equipos que tienen que intervenir en la emergencia. Para ello se establece el siguiente programa de formación y capacitación para el personal con participación activa en este Plan.

8.3. Formación e información a las personas del centro

La base de la eficacia del Plan de Autoprotección está en la organización y preparación. Para ello es conveniente que todas las personas del centro tengan la formación e información necesaria para llevar a cabo el proceso descrito en este Plan de Autoprotección. A continuación, se describen las actuaciones y fechas previstas para el curso 2022:

8.4. Información a las personas visitantes y usuarios

Para que todas las personas visitantes del centro dispongan de la información necesaria en prevención y Autoprotección para la actuación ante una emergencia, a principio del curso se dará información con la confección y colocación de:

8.5. Señalización y normas para la actuación de visitantes

Información preventiva

Las señales de seguridad son el sistema de protección colectiva utilizado para preservar a las personas, de determinados riesgos, que no han podido ser eliminados por completo, y que permite identificar y localizar los mismos, así como los mecanismos e instalaciones de protección y de auxilio, en caso de emergencia. La Señalización de seguridad proporciona una indicación o una obligación, relativa a la seguridad o a la salud en el trabajo, mediante una señal en forma de panel, un color, una señal luminosa, acústica, una comunicación verbal o una señal gestual, etc., según proceda.

Señal de Advertencia. Símbolo gráfico que avisa de la existencia de un peligro. Tiene forma triangular, con el pictograma negro sobre fondo amarillo y bordes negros.

Señal de Obligación. Símbolo gráfico que impone la observancia de un comportamiento determinado. Tiene forma redonda, con el pictograma blanco sobre fondo azul.

Señal de Prohibición. Símbolo gráfico que no permite un comportamiento susceptible de provocar un peligro. Tiene forma redonda, con el pictograma negro sobre fondo blanco, bordes y banda (transversal descendente de izquierda a derecha) rojos.

Señal de Salvamento o Socorro. Indicación relativa a salidas de socorro o primeros auxilios o los dispositivos de salvamento. Están concebidas para advertirnos del lugar donde se encuentran las salidas de emergencia, lugares de primeros auxilios o de llamadas de socorro, emplazamiento para lavabos o luchas de descontaminación. Tienen forma rectangular o cuadrada y pictograma blanco sobre fondo verde.

Señales relativas a los equipos de lucha contra incendios. Están concebidas para indicarnos la ubicación donde se encuentran los dispositivos o instrumentos de lucha contra incendios, como extintores, mangueras, etc. Su característica es forma rectangular o cuadrada. Pictograma blanco sobre fondo rojo.

Señales de seguridad específicas del centro:

Edificio: PRINCIPAL (Principal)	
Señalización de seguridad	Tipo de señal
CARTEL ---]) Normas y recomendaciones generales en caso de incendio	
CARTEL ----]) Cartel de "Usted está aquí"	

Edificio: GIMNASIO	
Señalización de seguridad	Tipo de señal
CARTEL ---]) Normas y recomendaciones generales en caso de incendio	
CARTEL ----]) Cartel de "Usted está aquí"	

8.6. Programa de dotación y adecuación de medios y recursos

Una vez identificados los peligros del centro y efectuada la valoración de los diferentes riesgos que éstos puedan ocasionar, y habiendo tenido en cuenta la información general disponible en el centro, el análisis histórico de sus incidentes y las revisiones e inspecciones de seguridad sobre las instalaciones, se está en condiciones de programar la adecuación y dotación de medios materiales y recursos insuficientes en materia de seguridad y protección para las personas, bienes y/o medio ambiente que el centro pueda presentar.

Carencia	Dotación o adecuación	Calendario previsto	Prioridad
Segunda vía de evacuación para las aulas situadas en la segunda planta del edificio.			Nivel 1

Carencia	Dotación o adecuación	Calendario previsto	Prioridad
Falta de zonas de sombra en las pistas deportivas			Nivel 2

PLAN DE AUTOPROTECCIÓN DEL CENTRO

CAPÍTULO 9: MANTENIMIENTO

- 9.1. Programa de reciclaje
- 9.2. Programa de sustitución de medios y recursos
- 9.3. Programa de ejercicios de simulacros
- 9.4. Programa de revisión y actualización de documentación
- 9.5. Programa de auditorías e inspecciones

9. CAPÍTULO 9: MANTENIMIENTO

9.1. Programa de reciclaje de formación e información

Programa de reciclaje para el curso académico 2022

Los centros y servicios educativos suelen tener movilidad y cambios de las personas en cada curso escolar. Para que el Plan de Autoprotección sea eficaz y esté siempre vivo, es conveniente contemplar un programa de reciclaje, incluido en el plan de formación del centro para todas las personas que formen parte del centro. Es necesario, a principio de curso, dar formación a:

- A los miembros del equipo directivo.
- Los equipos de emergencia.
- Alumnado, profesorado y P.A.S.

9.2. Programa de sustitución de medios y recursos

Programa de mantenimiento de instalaciones de riesgo para el curso académico 2022

Productos peligrosos que se almacenan o procesa	Tipo	Cantidad anual	Empresa autorizada

(*) Empresa autorizada para la retirada de residuos

Mantenimiento de instalaciones de riesgo					
Tipo de instalación	Fecha instalación reforma o modificación	Fecha última revisión / inspección	Fecha siguiente revisión / inspección	Empresa acreditada	Informe favorable
Ascensores, montacargas y elevadores					No
Sistema contra incendios de la campana o campanas extractoras de la cocina					No
Centro de transformación eléctrico propio del centro educativo					No
Cerramiento de seguridad del pozo subterráneo					No
Conductos de ventilación artificial, y los utilizados en instalaciones de interior: cabinas de pintura, almacenamientos interiores, zonas de barnizado, secado, etc)					No

Mantenimiento de instalaciones de riesgo					
Tipo de instalación	Fecha instalación reforma o modificación	Fecha última revisión / inspección	Fecha siguiente revisión / inspección	Empresa acreditada	Informe favorable
Contenedores de pilas y acumuladores					No
Contenedores para depositar otro tipo de residuos del centro					No
Contenedores para depositar residuos biológicos					No
Contenedores para depositar residuos químicos					No
Declaración de pozo de agua subterráneo					No
Desinfección, desratización y desinsectación					No
Energía solar fotovoltaica					No
Energía solar térmica					No
Equipo de bombeo y aljibe o depósito de agua					No
Gas ciudad					No
Gasoil					No
Grupo o grupos electrógenos y SAI					No
Instalación eléctrica y de los diferentes equipos eléctricos					No
Otras instalaciones que requieran supervisión periódica					No
Otros depósitos de combustibles					No
Productos peligrosos que se almacenan o procesan					No
Propano					No
Revisión de cubierta del edificio o edificios					No
Sala de calderas					No
Campanas extractoras de gases					No

Programa de mantenimiento de instalaciones de protección para el curso académico 2022

Mantenimiento de instalaciones de protección					
Tipo de instalación	Fecha instalación reforma o modificación	Fecha última revisión / inspección	Fecha siguiente revisión / inspección	Empresa acreditada	Informe favorable
Alumbrado de emergencia, señalización y pulsadores de alarma	08/11/17	08/11/21	08/11/22	Extintores Atienza	N
Detectores de humo					
Extintores de incendios		08/11/21	08/11/22	Extintores Atienza	N
Sistemas de seguridad y alarmas					
Sistema contra incendios (equipos de mangueras, rociadores, etc)					
Sistemas de alarma antirrobo					
Otras instalaciones que requieran supervisión periódica		12/01/22	12/01/25	Rafalux	N

Aportaciones del centro:

Los extintores y los pulsadores de alarma son revisados de forma anual.

9.3. Programa de ejercicios de simulacros
Realización de simulacros. Guía de simulacro

Realización de simulacros de evacuación (o de confinamiento) de emergencia.

1. La participación en los simulacros es obligatoria para todo el personal que esté presente en el centro, o en el servicio educativo, en el momento de su realización.
2. Los simulacros de evacuación, o de confinamiento, deberán realizarse obligatoriamente, al menos, uno cada curso escolar en horario lectivo y/o máxima ocupación y, por regla general, sin contar con ayuda externa de los Servicios de Protección Civil o de Extinción de Incendios, sin perjuicio de que el personal dependiente de los citados servicios pueda asistir como observador durante la realización de los simulacros.
3. Los simulacros de evacuación, o de confinamiento, no deben hacerse simulando situaciones reales de emergencia que impliquen el uso de elementos peligrosos, tales como botes de humo, bengalas u otros, salvo que el ejercicio sea una iniciativa de los Servicios Locales de Protección Civil o Extinción de Incendios, o bien haya sido diseñado y preparado por aquellos, se realice bajo su total supervisión y control, y el Centro cuente con la previa autorización de la Delegación Provincial de la Consejería de Educación.

4. Con antelación suficiente a la realización de un simulacro de evacuación, o de confinamiento, la dirección del centro se lo comunicará a los Servicios Locales de Protección Civil, Extinción de Incendios y Policía Local, a fin de evitar alarmas innecesarias entre la ciudadanía.
5. En la semana previa a la realización de un simulacro de evacuación, o de confinamiento, la dirección del centro informará a la comunidad educativa acerca del mismo, a fin de evitar alarmas innecesarias, sin indicar el día ni la hora previstos.
6. Con posterioridad a la realización del simulacro, el profesorado y todo el personal del centro, deberá volver a la normalidad de sus clases y tareas. Los centros docentes y los servicios educativos elaborarán un informe donde se recojan las incidencias de este. La dirección del centro comunicará a los Servicios de Protección Civil y Extinción de Incendios las incidencias graves observadas durante el simulacro que puedan afectar al normal desempeño de sus funciones en caso de emergencia, asimismo, y en ese caso, lo remitirá a la Delegación Provincial de la Consejería Educación.
7. Se revisarán periódicamente los medios disponibles para intervenir en caso de emergencia (extintores, alarmas, BIEs, lámparas de emergencia, sistemas automáticos de detección, aviso y extinción de incendios, etc.). Dichas revisiones se efectuarán por empresas homologadas y acreditadas según la normativa vigente.
8. Conocerán la fecha y hora del simulacro la dirección del centro, el Jefe o Jefa de Intervención, el de Control de comunicaciones y el controlador u observador del simulacro, y se garantizará que son atendidas debidamente todas las personas con discapacidad.

Instrucciones en caso de emergencia colectiva y para la realización de simulacros

El profesorado seguirá las indicaciones, establecidas en las reuniones previas a los simulacros, del Jefe o Jefa de Emergencia y del Coordinador o coordinadora de centro del I Plan Andaluz de Salud Laboral y Prevención de Riesgos Laborales del Profesorado.

En caso de evacuación:

- El profesorado no incurrirá en comportamientos que puedan detonar precipitación o nerviosismo, evitando que esta actitud pudiera transmitirse al alumnado, con las consecuencias negativas que ello llevaría aparejadas.
- El profesor o profesora de cada aula será el único responsable de conducir y tranquilizar al alumnado en la dirección de salida prevista, manteniendo el orden, eliminando obstáculos si los hubiere, y evitando que el grupo se disgregue, incluso en el punto de encuentro.
- Cada profesor o profesora, en su aula, organizará la estrategia de su grupo, encargando a algunos alumnos y alumnas la realización de funciones concretas como cerrar ventanas, contar al alumnado, controlar que no lleven objetos personales, apagar las luces, cerrar la puerta una vez que hayan salido todos y todas de clase, etc.
- El profesorado seguirá las instrucciones en cuanto a orden de salida y se dirigirá al punto de concentración, previamente establecido en la reunión preparatoria del simulacro, y contarán a los alumnos y alumnas para confirmar la correcta evacuación del aula.
- Se designarán a una o varias personas que se encarguen de evacuar a las personas con discapacidad o dificultades motrices permanentes y/o transitorias (pierna escayolada, esguince de tobillo, etc.) si las hubiera. El profesor esperará la llegada del equipo de apoyo a personas con necesidades educativas especiales

En caso de confinamiento:

- Para realizar el confinamiento hay que conocer las zonas más protegidas del Centro (punto de confinamiento) en cada caso.
- La señal de alarma será distinta de la de evacuación.
- Entrar dentro del edificio si nos encontramos fuera.

- Trasladarse a las aulas y confinarse en ellas y en el espacio más resguardado del exterior (alejado de ventanas y puertas).
- En el caso de que las aulas no sean seguras, el alumnado se desplazará en fila india hasta otra ubicación en el edificio que sea considerada segura (punto de confinamiento) que previamente haya sido indicada.

Instrucciones al alumnado

En caso de evacuación:

- El alumnado dejará de hacer la tarea que les ocupaba y se centrará en la nueva situación de emergencia.
- Actuarán siempre de acuerdo con las indicaciones de su profesor o profesora, y en ningún caso deberá seguir iniciativas propias.
- Aquellos alumnos o alumnas que tengan encomendada unas funciones concretas por su profesor o profesora se responsabilizarán de cumplirlas (cerrar ventanas, cerrar la puerta del aula, comprobar que no queda nadie, etc.) y de colaborar con el profesorado en mantener el orden.
- Los alumnos y alumnas no recogerán sus objetos personales, con el fin de evitar demoras.
- El alumnado, que al sonar la señal de alarma se encuentre fuera del aula a la que pertenezca, en los aseos o en otros locales anexos, deberán incorporarse al grupo más cercano, según su localización, en el momento de la emisión de la señal de alarma, y en el exterior buscarán a sus grupos y se incorporan al mismo comunicándose a su profesor.
- Todos los movimientos deberán realizarse de prisa, pero sin correr, sin atropellar, ni empujar a los demás.
- Ningún alumno ni alumna deberá detenerse junto a las puertas de salida.
- El alumnado deberá realizar este ejercicio en silencio y con sentido del orden y ayuda mutua, para evitar atropellos y lesiones, ayudando a los que tengan dificultades o sufran caídas.
- Los alumnos y alumnas deberán realizar esta práctica de evacuación respetando el mobiliario y equipamiento escolar y utilizando las puertas con el sentido de giro para el que están previstas.
- En el caso de que en las vías de evacuación exista algún obstáculo que durante el ejercicio dificulte la salida, será apartado por el alumnado, si fuera posible, de forma que no provoque caídas de las personas o deterioro del objeto.
- En ningún caso ningún alumno ni alumna deberá volver atrás con el pretexto de buscar a hermanos o hermanas menores, amigos o amigas, objetos personales, etc.
- En todo caso los grupos permanecerán siempre unidos sin disgregarse ni adelantar a otros, incluso cuando se encuentren en los lugares exteriores (en las zonas de seguridad) de concentración previamente establecidos, con objeto de facilitar al profesorado el control de los alumnos y alumnas.

En caso de confinamiento:

- Para realizar el confinamiento hay que conocer las zonas más protegidas del Centro (punto de confinamiento) en cada caso.
- La señal de alarma será distinta de la de evacuación.
- El alumnado dejará de hacer la tarea que les ocupaba y se centrará en la nueva situación de emergencia.
- Actuarán siempre de acuerdo con las indicaciones de su profesor o profesora, y en ningún caso deberá seguir iniciativas propias.
- Aquellos alumnos o alumnas que tengan encomendada unas funciones concretas por su profesor o profesora se responsabilizarán de cumplirlas (cerrar ventanas, cerrar la puerta del aula, comprobar que no queda nadie, etc.) y de colaborar con el profesorado en mantener el orden.

- Los alumnos y alumnas no recogerán sus objetos personales, con el fin de evitar demoras.
- Entrar dentro del edificio si nos encontramos fuera.
- El alumnado, que al sonar la señal de alarma se encuentre fuera del aula a la que pertenezca, en los aseos o en otros locales anexos, deberán incorporarse al aula más cercano, según su localización, en el momento de la emisión de la señal de alarma, confinarse en ella y en el espacio más resguardado del exterior (alejado de ventanas y puertas).
- En el caso de que las aulas no sean seguras, el alumnado, siguiendo las indicaciones del profesor o profesora, se desplazará en fila india hasta otra ubicación en el edificio que sea considerada segura (punto de confinamiento) que previamente haya sido indicada. Si no se encontraban en su aula, buscarán a su grupo y se incorporan al mismo comunicándose al profesorado.

9.4 Programa de revisión y actualización de documentación

Mantenimiento y actualización del Plan durante el curso académico 2022

Actuación	Efectuada con fecha	Próxima revisión
Reunión de constitución de la Comisión de Salud Laboral y Prevención de Riesgos Laborales		
Reunión del nombramiento del coordinador o coordinadora del I Plan de Salud Laboral y PRL		
Reunión de la Comisión de Salud Laboral y Prevención de Riesgos Laborales (trimestral, etc.)		
EL PLAN DE AUTOPROTECCIÓN		
Plan de Autoprotección. Modificación del Plan		
Plan de Autoprotección. Actividades formativas realizadas relacionadas con el Plan de Autoprotección		
Plan de Autoprotección. Envío a los Servicios Locales de Protección Civil		
Plan de Autoprotección. Aprobación por el Consejo Escolar		

Mantenimiento de la documentación

Actuación	Efectuada con fecha	Próxima revisión
Inventario de los factores que influyen sobre el riesgo potencial	01/09/22	01/09/23
Inventario de los medios técnicos de protección	01/09/22	01/09/23
Confección de planos		
Elaboración del Plan de Autoprotección y planes de actuación	01/09/22	01/09/23
Incorporación de los medios técnicos previstos para ser utilizados en los planes de actuación (alarmas, señalización, etc.)	01/09/22	01/09/23
Reunión con los Equipos de Emergencia. Tema a tratar "Realización del simulacro"		
Redacción y entrega de consignas de prevención y actuación en caso de emergencia para los componentes de los Equipos de Emergencias		
Reuniones informativas para todo el personal del centro		
Selección, formación y adiestramiento de los componentes de los Equipos de Emergencia		

Actuación	Efectuada con fecha	Próxima revisión
Primera reunión con el Claustro del centro. Tema a tratar "Plan de Autoprotección: pautas a seguir en caso de emergencia"		
Reunión con el Claustro del centro. Tema a tratar "Plan de formación: calendario de actividades formativas y reparto de responsabilidades"		
Redacción y entrega de consignas de prevención y actuación en caso de emergencia para el personal del centro (alumnado, profesorado, P.A.S) y los usuarios del mismo		

9.5 Programa auditorías e inspecciones

Auditorías e inspecciones

Ref.Doc.: PaeCapIX

Cód.Centro: 29700953

Fecha Generación: 12/11/2022